



ASSOCIATION LA BARJE

LÂCHE PAS



TA BOUÉE!



ACTION DE PRÉVENTION ET DE RÉDUCTION DES RISQUES PAR LES PAIRS SUR LES RIVES DU RHÔNE



RAPPORT D'ACTIVITÉ
2025

la barje 

TABLE DES MATIÈRES

3	Coup d'œil sur la saison 2025	20	Bilan qualitatif Accompagner les usager.ère.s pour une baignade plus sûre Une présence apaisante face aux tensions et conflits Agir face aux situations à risque liées aux consommations
4	Prévention et réduction des risques par les pairs sur les rives du Rhône Développement de la baignade urbaine et mise en place de l'action Lâche pas ta bouée ! Prévention et réduction des risques par les pairs	24	Communication de l'action sur les réseaux sociaux Projet pilote année 2
7	La saison 2025 : un début de saison sur les chapeaux de roue	26	Prévention descente du Rhône Projet pilote année 1
7	Partenariat	29	Bilan financier
8	Encadrement et formation des intervenant.es pairs Debriefings hebdomadaires Formations Collaborations cantonales et fédérales	30	Evolution de l'action pour 2026 Renforcement de la stratégie digitale et des réseaux sociaux Prévention descente du Rhône
11	L'action de prévention par les pairs sur le terrain Composition des équipes Le matériel de prévention : un support de médiation	31	Conclusion
13	Le sentier des Falaises	31	Remerciements
14	Le débarcadère : un nouveau territoire d'intervention		
15	La saison 2025 en quelques chiffres Le dialogue, principal levier d'intervention Thématiques abordées Matériel de prévention et réduction des risques Public		

COUP D'ŒIL SUR LA SAISON 2025

12	jeunes intervenant.es pairs engagé.es
3	territoires : Sentier des Saules, sentier des Falaises, débarcadère du quai du Seujet
+ de 11'000	discussions de prévention et réduction des risques sur le terrain
+ de 6'000	litres d'eau distribués
9	formations continues délivrées aux intervenant.es pairs
102	aides à la flottaison en prêt mises en circulation pour les baigneurs et baigneuses
1	nouveau territoire pilote centré sur la descente du Rhône
	Création et distribution d'un flyer de prévention spécifique à la descente du Rhône
	Présence accrue sur les réseaux sociaux pour multiplier les messages de prévention
	Un public de plus en plus jeune (12-14 ans) et qui prend des risques
122'539	vues sur le compte Instagram relayant les messages de prévention



PRÉVENTION ET RÉDUCTION DES RISQUES PAR LES PAIRS SUR LES RIVES DU RHÔNE

DÉVELOPPEMENT DE LA BAIGNADE URBAINE ET MISE EN PLACE DE L'ACTION LÂCHE PAS TA BOUÉE !

Depuis 10 ans, l'attrait pour la baignade dans le Rhône a connu un engouement considérable à Genève. Les rives du Rhône se sont transformées en un lieu de rassemblement privilégié de la population, accueillant en été, jusqu'à 2'000 personnes venant profiter de la baignade et de l'ambiance conviviale.

Cet attrait grandissant a soulevé des préoccupations importantes parmi les acteurs du territoire. Les observations de terrain ont révélé des problématiques multiples :

- Concentration de jeunes accompagnée de consommations à risque
- Baignade en eaux vives avec prise de risque et accidents graves dont des noyades.

La réponse initiale des pouvoirs publics s'est orientée vers des mesures restrictives telles que des interdictions des sauts depuis les ponts et un renforcement de la surveillance policière municipale et cantonale.

Cependant, l'analyse d'expériences menées dans d'autres villes, comme Bâle et Berne, a montré les limites d'une démarche uniquement répressive et l'importance d'intégrer des actions de prévention. C'est ainsi qu'est née l'action *Lâche pas ta bouée!*, un projet de prévention par les pairs qui privilégie l'échange direct et la proximité. Cette approche bienveillante et non-répressive permet d'informer efficacement les usager.ères du Rhône sur les risques de la baignade et d'assurer l'appropriation des messages de sécurité.

Cet engouement croissant pour les rives du Rhône n'a cependant pas été accompagné d'aménagement structurels adaptés à une telle fréquentation. L'absence de points d'eau, de toilettes en suffisance ou de matériel de sauvetage révèle un décalage entre l'usage réel de ces lieux et leur équipement. Dans ce contexte, l'initiative *Lâche pas ta bouée!* assume un rôle déterminant, s'avérant importante pour compenser le manque d'infrastructures par des mesures comportementales.

PRÉVENTION ET RÉDUCTION DES RISQUES PAR LES PAIRS

LA PRÉVENTION PAR LES PAIRS : FONDEMENT ET EFFICACITÉ

La prévention par les pairs s'appuie sur le principe que les individus sont davantage influencés par des personnes partageant plusieurs caractéristiques telles que l'âge, le contexte social et l'expérience, car elles sont perçues comme dignes de confiance. Cette dynamique est particulièrement pertinente chez les adolescent.es, dont la socialisation devient progressivement plus horizontale, avec une place croissante accordée aux relations entre pairs¹. A cet âge, le groupe de pairs remplace petit à petit l'influence parentale dans le processus de socialisation et de prise de décision.

Cette configuration contribue à établir des liens forts qui facilitent la transmission d'informations de manière authentique et crédible. Le sentiment de similitude perçu entre les intervenant.es pairs et le jeune public des rives du Rhône rend les messages de prévention plus crédibles et impactants que ceux provenant d'adultes ou de professionnel.les de la santé ou de la sécurité². Les intervenant.es pairs, par leur proximité et leur capacité à comprendre les codes, valeurs et préoccupations du groupe communiquent d'une manière à laquelle les adultes n'ont pas accès.



Cette approche favorise également une prise de parole plus libre, permettant aux jeunes de poser des questions qu'ils et elles n'oseraient peut-être pas aborder avec des adultes, réduisant ainsi les barrières de communication. De plus, en transmettant les messages sans moralisation, la prévention par les pairs s'avère significativement plus efficace que les stratégies répressives ou culpabilisantes, jugées contre-productives par les professionnel.les de la santé².

Enfin, des études montrent les effets positifs de la pair-aidance autant chez les intervenant.es pairs (amélioration de la confiance en soi, estime personnelle, compétences communicationnelles, capacité d'écoute et d'empathie) que chez les jeunes bénéficiant de ces interventions (meilleure compréhension des enjeux de santé, de la compréhension des sujets, etc.)¹.

¹Agence régionale de santé Pays de la Loire. (2018). *L'accompagnement par les pairs : vers une reconfiguration du système de santé ?* Récupéré de <https://www.pays-de-la-loire.ars.sante.fr>

²Agence régionale de santé Pays de la Loire. (2018). *L'accompagnement par les pairs : vers une reconfiguration du système de santé ?* Récupéré de <https://www.pays-de-la-loire.ars.sante.fr>
AMSELLEM-Mainguy, Y. (2014). *Qu'entend-on par « éducation pour la santé par les pairs »*, cahier de l'action, 43, pp 9-16.

LA RÉDUCTION DES RISQUES

La réduction des risques est une méthode développée au milieu des années 1980 en réponse à l'épidémie de sida notamment. Elle est depuis largement développée dans le domaine de la santé et des addictions.

Cette approche repose sur un constat : les conduites à risques existent, tout comme les consommations de substances. La prohibition et la répression ne parviennent pas à endiguer ces pratiques. La réduction des risques s'inscrit donc dans une démarche de santé publique qui considère que les contextes de consommation sont tout aussi déterminants que les substances elles-mêmes.

Plutôt que de prôner une abstinence totale, la réduction des risques, vise à minimiser les dommages associés, en mettant l'accent sur l'éducation et l'autonomisation des personnes concernées³. Elle propose d'apprendre à vivre avec ces conduites tout en réduisant significativement les risques associés à leur utilisation. Cette approche se distingue des approches moralisatrices ou purement répressives en acceptant la réalité des comportements à risque pour mieux les encadrer.



APPLICATION À LÂCHE PAS TA BOUÉE !

L'action *Lâche pas ta bouée!* applique ainsi les principes de la réduction des risques et de la prévention par les pairs. Des jeunes intervenant.es vont à la rencontre du public des rives du Rhône pour l'informer et l'outiller sur deux enjeux majeurs : la baignade en eaux vives et la consommation de substances dans un espace récréatif (alcool, cannabis, etc.). Cette approche crée un espace de dialogue bienveillant où l'information circule sans jugement, facilitée par les intervenant.es qui partagent l'univers et les codes des jeunes rencontré.es.

³Agence régionale de santé Pays de la Loire. (2018). *L'accompagnement par les pairs : vers une reconfiguration du système de santé ?* Récupéré de <https://www.pays-de-la-loire.ars.sante.fr>



LA SAISON 2025 : UN DÉBUT DE SAISON SUR LES CHAPEAUX DE ROUE

Contrairement à 2024, l'été est arrivé en force dès le début du mois de juin, avec des températures avoisinant les 35°C. Les rives du Rhône ont ainsi connu une affluence record dès le début de la saison.

Bien que la température de l'air soit élevée, celle de l'eau restait relativement fraîche en juin, accentuant le risque d'hydrocution. Parallèlement, le public n'avait pas encore adopté les bonnes habitudes telles que s'équiper d'une gourde. Dans ce contexte, la présence des intervenant.es de *Lâche pas ta bouée!* s'est avérée précieuse pour distribuer de l'eau, diffuser les messages préventifs et rappeler les précautions indispensables avant de se mettre à l'eau.

L'intégration d'un nouveau territoire constitue la **grande nouveauté de cette saison 2025** : le débarcadère du quai du Seujet. L'objectif était de développer une prévention ciblée sur les risques spécifiques liés à la descente du Rhône et aux précautions à prendre avant de s'y aventurer.

Ce nouveau territoire, combiné à une forte fréquentation des rives du Rhône, a permis aux intervenant.es de mener plus de 11'000 discussions de prévention cette saison.

PARTENARIAT

Depuis le lancement de *Lâche pas ta bouée!* l'association La Barje pilote et coordonne chaque année l'action *Lâche pas ta bouée!* avec l'appui de nombreux partenaires externes qui contribuent au succès de la mission chaque saison.

En 2025, les partenaires suivants ont participé à l'action :

- Association ARVe
- Association La Barje
- Office Cantonal de l'Eau – Département du Territoire – Etat de Genève
- Service de la Jeunesse – Ville de Genève
- Equipe de prévention et d'intervention communautaire – Point Jeunes – HG
- Fédération genevoise pour la prévention de l'alcoolisme et du cannabis Carrefour Addictions (FEGPA)
- Latitude Durable (mandatée par l'Etat et la Ville de Genève concernant l'usage du sentier des Falaises)
- Service des Espaces verts – Ville de Genève
- Office Cantonal de l'Agriculture et de la Nature Département du Territoire – Etat de Genève
- Police municipale – Ville de Genève
- Police de la navigation – Département des Institutions et du Numérique – Etat de Genève
- Police Cantonale – Département des Institutions et du Numérique – Etat de Genève
- Département de la communication Services industriels de Genève



ENCADREMENT ET FORMATION DES INTERVENANT.ES PAIRS

Tout au long de la saison, les intervenant.es pairs bénéficient de formations continues sur diverses thématiques en lien avec les situations rencontrées sur le terrain et participent chaque semaine à des séances de debriefing collectif.

DEBRIEFINGS HEBDOMADAIRES

L'ensemble des intervenant.es pairs de *Lâche pas ta bouée !* participe à des réunions de debriefing hebdomadaires. Les encadrantes de La Barje (directrice et responsable des actions sociales), un ou une TSHM de la ville de Genève et un membre de l'EPIC sont présent.es afin de superviser l'équipe.

L'objectif de ces réunions est de revenir sur les situations vécues durant la semaine écoulée, de partager les difficultés rencontrées et de développer une approche commune d'intervention. Ces réunions offrent un espace de partage sécurisant et formateur pour les intervenant.es.



FORMATIONS

Avant le démarrage de l'action sur le terrain, les intervenant.es bénéficient de deux formations complémentaires : une approche théorique et une mise en pratique.

- **Formation théorique** : présente les fondements de la prévention et de la réduction des risques, les différentes substances psychoactives et leurs effets, ainsi que la posture professionnelle à adopter en tant qu'intervenant.e.
- **Formation pratique** : des jeux de rôle permettant aux intervenant.es de se familiariser avec les situations qu'ils et elles vont rencontrer sur le terrain.
- **Formations continues** : une fois l'action démarrée, des formations thématiques (baignade en eaux vives, spécificités du Rhône, harcèlement de rue, sécurité, etc.) ont lieu chaque semaine. Elles ont été pensées pour fournir aux intervenant.es les outils nécessaires permettant de répondre aux différentes problématiques susceptibles d'être rencontrées sur le terrain. Les formations sont dispensées par les partenaires de l'action ainsi que par des structures formatrices externes.

En 2025, un nouveau partenariat a vu le jour avec le 144 pour donner suite aux demandes formulées par les intervenant.es de l'année précédente, tandis que les autres collaborations se sont poursuivies et consolidées.



STRUCTURE FORMATRICE OU PARTENAIRES	FORMATION /PRÉSENTATION
ASSOCIATION CARREFOUR ADDICTIONS - FEGPA	<ul style="list-style-type: none"> • Approche des groupes et du public, posture dans l'intervention, retours sur les situations critiques ou complexes • Formations théoriques et pratiques (jeux de rôles sur les situations complexes vécues) • Intervention en début de saison et en milieu de saison
BUREAU DE PRÉVENTION DES ACCIDENTS POLICE DE LA NAVIGATION POLICE MUNICIPALE SERVICES INDUSTRIELS DE GENÈVE	<ul style="list-style-type: none"> • Dangers et spécificités de la baignade dans le Rhône • Gestes préventifs et réflexes en cas d'accidents • Usage des sacs étanches-bouées
2 ^{ÈME} OBSERVATOIRE	<ul style="list-style-type: none"> • Promotion de l'égalité et sensibilisation aux violences sexistes et sexuelles dans l'espace public
DAVID PERRIN SPÉCIALISTE EN ADDICTIONS	<ul style="list-style-type: none"> • Approche théorique des substances et de leurs effets • Prévention des consommations de substances psychotropes en milieu récréatif et festif • Outils sur le travail avec un public ayant consommé des substances psychotropes
UNITÉ MOBILE D'URGENCE SOCIALE - UMUS 144	<ul style="list-style-type: none"> • Présentations et modalités de recours aux services d'urgences
LATITUDE DURABLE	<ul style="list-style-type: none"> • Présentation du sentier des Falaises et de ses spécificités • Sensibilisation sur la zone protégée et sur les espèces présentes
UNITÉ DE SANTÉ SEXUELLE ET PLANNING FAMILIAL GROUPE SANTÉ GENÈVE	<ul style="list-style-type: none"> • Prévention des conduites sexuelles à risques, notamment après avoir consommé des substances psychotropes (alcool, etc.)

COLLABORATIONS CANTONALES ET FÉDÉRALES

PARTICIPATION À LA JOURNÉE DE PRÉVENTION ESTIVALE

Pour la première fois cette année, l'action *Lâche pas ta bouée !* a participé à la Journée de Prévention estivale organisée le 4 juin à Baby-Plage, par la Police Cantonale, aux côtés d'autres acteurs de la prévention : Police municipale, Police de la navigation, Save a Life et Genève-Sauvetage. Destinée à la population genevoise, cette journée a constitué une belle opportunité de visibilité et de renforcement des liens avec les partenaires.

COLLABORATION AVEC LE BUREAU DE PRÉVENTION DES ACCIDENTS (BPA)

Le BPA, en tant que Centre de compétences national, s'attache à diminuer le nombre d'accidents graves en Suisse. Dans le cadre de son mandat, le BPA a développé des mesures préventives ciblées pour la baignade dans les fleuves.

Genève a été sélectionnée en 2022 par le BPA pour la mise en place d'une action préventive ciblant les accidents de baignade. À cette fin, le BPA a mobilisé l'action *Lâche pas ta bouée !*, pour déployer les mesures suivantes :

- Communication des gestes qui sauvent
- Mise à disposition d'aides à la flottaison
- Formation des intervenant.es pairs

Ainsi, depuis trois ans, l'action *Lâche pas ta bouée !* collabore avec le BPA qui forme chaque année les intervenant.es pairs aux bons réflexes à adopter pour une baignade en toute sécurité ainsi qu'à l'utilisation appropriée des aides à la flottaison spécifiquement conçues pour la nage en eaux vives.

MISE À DISPOSITION D'AIDES À LA FLOTTAISON

Dans le cadre de sa mission de prévention des accidents de baignade, le BPA a conçu des équipements de flottaison adaptés à la baignade en rivière, sous forme de sacs étanches-flotteurs (dry bags).

En concertation avec le réseau de partenaires, il a été convenu que l'action *Lâche pas ta bouée !* serait le point central de distribution de ces équipements. Ainsi, ces trois dernières saisons, des aides à la flottaison sont prêtées aux usager.ères des rives du Rhône, via les intervenant.es de *Lâche pas ta bouée !*.

SERVICES INDUSTRIELS DE GENÈVE (SIG)

Depuis 2022, l'action *Lâche pas ta bouée !* collabore avec les Services industriels de Genève (SIG). Les SIG forment les intervenant.es sur les particularités du Rhône, tels que le barrage, la barge naviguant sur le fleuve, le débit et la profondeur du Rhône. Ils présentent également leurs supports de communication, pour que les intervenant.es puissent relayer ces informations aux usagers et usagères du Rhône, contribuant ainsi à la réduction des risques d'accidents.

Les retours d'expérience des intervenant.es de l'année précédente ont permis aux SIG de repenser la signalétique des mâts indicateurs de courant, les rendant plus visibles et compréhensibles pour le public. Une communication régulière pendant la saison a permis de signaler rapidement les problèmes techniques et d'assurer une plus grande réactivité dans leur maintenance.

POLICE DE LA NAVIGATION

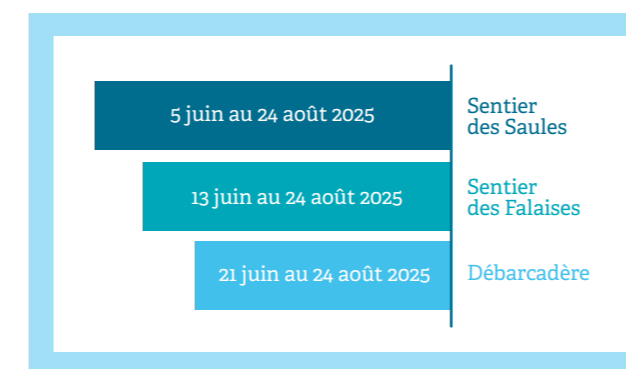
Depuis 2023, la Police de la Navigation participe à la formation des intervenant.es pairs. Cette formation présente les missions et les modes d'intervention de la Police de la Navigation, identifie les comportements à risques liés à la baignade dans le Rhône, la transmission des points d'attention cruciaux à relayer auprès du public ainsi que les éléments à communiquer aux sauveteurs en cas d'accident.



LA PRÉVENTION PAR LES PAIRS SUR LE TERRAIN

En 2025, l'action *Lâche pas ta bouée !* s'est déployée sur trois territoires d'intervention.

- **Le sentier des Saules**, tous les jours de beau temps, de 14h à 22h
- **Le sentier des Falaises**, du vendredi au dimanche, de 16h à 21h
- **Le débarcadère**, les samedis et dimanches, de 11h30 à 15h



Pour assurer la mission de prévention et de réduction de risques sur les rives du Rhône, 12 intervenant.es pairs, âgés de 18 à 26 ans, ont été recrutés. Sur chaque territoire, une équipe composée de trois intervenant.es aux profils complémentaires était présente les jours de beau temps.

En raison des spécificités propre à chaque territoire, les modalités d'intervention varient.

- **Sentier des Saules** : les intervenant.es se déplacent à l'aide d'un vélo cargo permettant de transporter le matériel de prévention et de réduction des risques. Ce vélo sert également de stand mobile, offrant la possibilité d'accueillir le public directement sur place ou d'aller à la rencontre des groupes installés le long des rives.
- **Sentier des Falaises** : en raison du terrain escarpé, les intervenant.es se déplacent à pied, munies de sacs à dos contenant l'ensemble du matériel nécessaire.
- **Débarcadère du quai du Seujet** : sous le pont Sous-Terre, le territoire plus restreint permet d'installer un stand d'informations pour éviter les risques lors de la descente du Rhône en bouée ou en canot.



CONSTITUTION DES ÉQUIPES

Chaque équipe est composée de trois jeunes aux profils complémentaires afin de garantir une diversité de compétences et de regards face aux différentes situations rencontrées sur le terrain.

PROFIL 1

Jeunes familiarisés du quartier, de ses usages et du public fréquentant les rives du Rhône. Il s'agit souvent pour eux.elles d'une première expérience professionnelle

PROFIL 2

Étudiant.es issu.es des filières santé ou sociale

PROFIL 3

Responsable d'équipe disposant d'une bonne connaissance de l'action ou ayant déjà une certaine expérience professionnelle en lien avec l'action.

Cette année, les intervenant.es recrutés.és étaient âgés de 18 à 26 ans, et avaient des profils très variés. Une attention particulière est portée lors du recrutement à la parité hommes-femmes et à la diversité des origines socio-culturelles. Cette mixité constitue une véritable richesse pour l'action car elle facilite les interventions auprès d'un public lui aussi très hétérogène.

LE MATÉRIEL DE PRÉVENTION : UN SUPPORT DE MÉDIATION

Les partenaires de l'association La Barje mettent à disposition des intervenant.es un large éventail de matériel de prévention, de réduction des risques et d'informations socio-sanitaires. Ces supports facilitent leur mission sur le terrain et servent de point d'accroche pour engager le dialogue avec les usager.ères : cendriers portables, flyers informatifs, préservatifs, blackbox, quizz sur la consommation de cannabis et d'alcool.

MISE À DISPOSITION D'EAU

Sur le sentier des Saules, les intervenant.es ont deux jerricans de 15 litres installés à l'arrière du triporteur. Cette distribution d'eau est particulièrement utile car les rives du Rhône sont dépourvues de points d'eau potable. Lors des fortes chaleurs, la mise à disposition d'eau est ainsi fondamentale. Ce geste simple contribue efficacement à prévenir les risques de déshydratation et d'insolation, tout en facilitant l'entrée en relation avec le public.

MATÉRIEL DE PRÉVENTION ET RÉDUCTION DES RISQUES	OBJECTIFS
FLYERS D'INFORMATION ET DE PRÉVENTION	<p>Offrir au public des informations utiles sur les éléments suivants :</p> <ul style="list-style-type: none"> • Explications des dangers et des points de vigilance de la baignade dans le Rhône (<i>sorties, températures, etc.</i>) • Explications sur les points de vigilance et dangers liés à la Barge des SIG et du barrage • Effets et dangers de l'alcool et du cannabis • Effet et dangers des substances psychotropes autres (<i>cocaïne, MDMA, etc.</i>) • Relais sur les services sociaux et de santé existants (<i>réseau</i>)
AIDE À LA FLOTTAISON (DRY BAG)	<ul style="list-style-type: none"> • Réduire les accidents de baignade
CENDRIERS PORTABLES	<ul style="list-style-type: none"> • Faciliter l'entrée en lien avec le public • Promouvoir les gestes écologiques et la préservation de l'environnement • Aborder le sujet des consommations
EAU	<ul style="list-style-type: none"> • Faciliter l'entrée en lien avec le public • Réduire les risques d'insolation et de déshydratation • Pallier l'absence de points d'eau potable sur les rives du Rhône
PRÉSERVATIFS ET BLACKBOX	<ul style="list-style-type: none"> • Réduire les risques liés à la sexualité, notamment aux conduites à risques après consommations
QUIZZ ALCOOL ET CANNABIS	<ul style="list-style-type: none"> • Faciliter l'entrée en lien avec le public • Aborder de manière ludique les questions liées à la consommation d'alcool et de cannabis

LE SENTIER DES FALAISES

Pour la cinquième année consécutive, Latitude Durable, le Service des espaces verts de la Ville de Genève et l'Office cantonal de l'agriculture et de la nature de l'Etat de Genève ont mandaté l'association La Barje pour mettre en œuvre l'action *Lâche pas ta bouée !* sur le sentier des Falaises.

Les équipes d'intervenant.es ont été présentes 3 jours par semaine : les vendredis, samedis et dimanche, de 16h à 21h, entre le 14 juin et le 24 août 2025.

Le sentier des Falaises se distingue du sentier des Saules par plusieurs particularités :

- son caractère long et sauvage ne permet pas l'utilisation du triporteur ; les intervenant.es réalisent donc leurs tournées équipés.es de sacs à dos contenant le matériel nécessaire
- le public rencontré est composé de petits groupes recherchant calme et discrétion
- le sentier des Falaises connaît plusieurs lieux cachés depuis lesquels un public très jeune prend des risques importants pour sauter dans le Rhône
- l'absence de poubelles conduit les intervenant.es à aborder la question de la gestion des déchets et à rappeler l'importance de laisser le lieu propre
- la présence de zones protégées implique une sensibilisation spécifique au respect de la nature et aux comportements écoresponsables, en complément des messages liés à la baignade et aux consommations

Une communication étroite avec Latitude Durable a permis de transmettre rapidement les observations effectuées par les intervenant.es (panneaux abîmés, barrières cassées, etc.) et d'assurer ainsi une réactivité efficace.

Au cours de la saison, environ 1'600 échanges ont eu lieu, permettant de transmettre les bons usages du lieu et de renforcer la prévention.





LE DÉBARCADÈRE : UN NOUVEAU TERRITOIRE D'INTERVENTION

Ce territoire a été ajouté cette saison à la suite des observations faites par les intervenant.es de l'année précédente, qui avaient relevé une forte fréquentation liée à la descente du Rhône, en particulier les week-ends. Afin de répondre à ce besoin, un projet pilote a été mis en place les samedis et dimanches, de 11h30 à 15h, avec une action de prévention spécifiquement dédiée à cette pratique.

L'accueil du public a été globalement très positif. Pour certaines personnes effectuant la descente du Rhône

pour la première fois, la présence des intervenant.es s'est révélée rassurante. De nombreuses discussions ont porté sur les points de vigilance essentiels : s'assurer de disposer d'une embarcation en bon état, connaître les points de sortie, avoir du matériel adapté et rester attentif au courant et aux dangers connus.

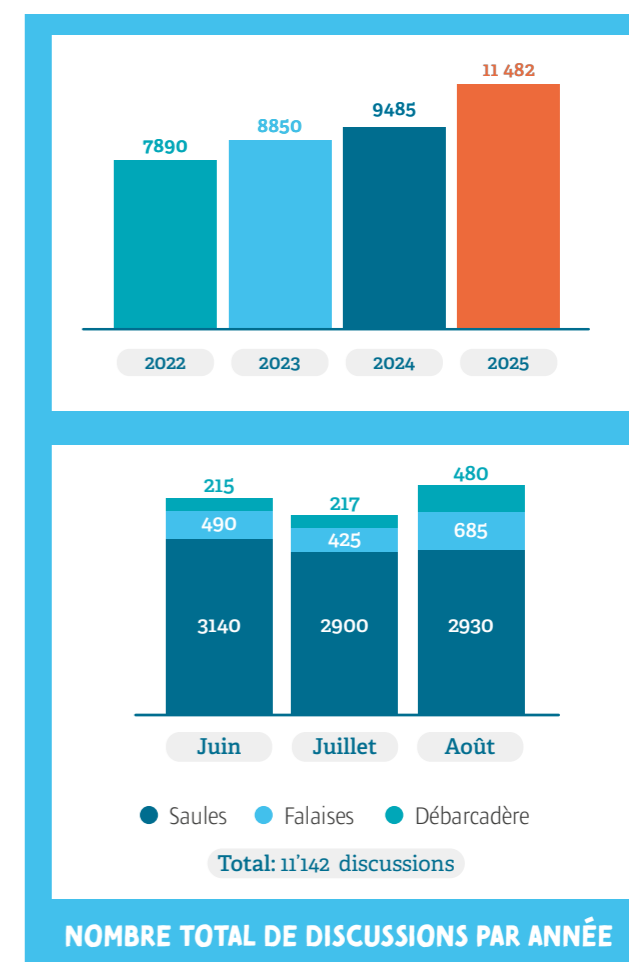
Au total, plus de 900 échanges ont été menés avec le public. Un flyer spécifiquement consacré à la descente du Rhône, réalisé par l'association La Barje, a également été diffusé et a rencontré un vif succès.

LA SAISON 2025 EN QUELQUES CHIFFRES

Afin d'établir des statistiques sur l'action, les intervenant.es complètent, à la fin de chaque journée d'intervention.

LE DIALOGUE, PRINCIPAL LEVIER D'INTERVENTION

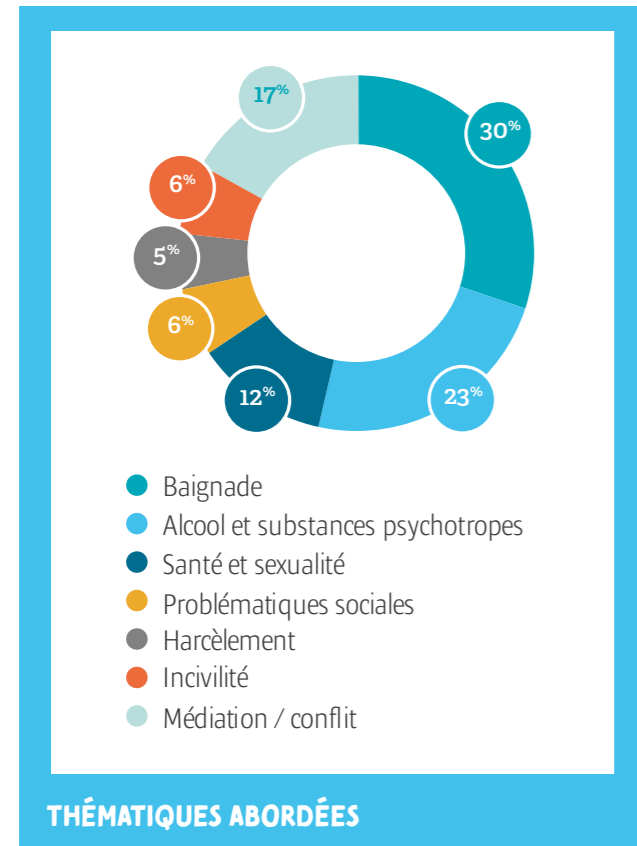
Au cours de l'été 2025, les équipes ont mené un total de 11'482 échanges avec les usager.ères des rives du Rhône, sur l'ensemble des trois territoires d'intervention. Cela représente une nette progression par rapport à 2024.



Cette augmentation s'explique notamment par l'ajout du débarcadère comme nouveau territoire d'intervention, qui a renforcé la présence des équipes et multiplié les occasions de dialogue avec le public. Elle reflète également l'intérêt des usager.ères pour les informations délivrées ainsi que l'adéquation de la présence et du dialogue comme outil de prévention.

THÉMATIQUES ABORDÉES

Lors de leurs échanges avec le public, les intervenant.es abordent fréquemment plusieurs thèmes en parallèle. En 2025, les échanges ont porté majoritairement sur la baignade, les risques liés aux consommations d'alcool et de cannabis, ainsi que sur la gestion de conflits – actions de médiation. Pour traiter ces thématiques de manière accessible, les équipes s'appuient sur divers outils : quiz sur l'alcool et le cannabis, réglettes d'estimation du taux d'alcool et, cette année encore, la roue conçue par les pairs, qui a permis d'aborder la prévention sous un angle ludique.



Les échanges autour de la baignade, déjà en hausse les années précédentes grâce au prêt d'aides à la flottaison fournies par le BPA, ont encore augmenté cette année avec la présence des intervenant.es au débarcadère. Un flyer spécifiquement dédié à la descente du Rhône a été créé, permettant de nombreux échanges autour de ce sujet. Les informations transmises en début de saison par le Département du territoire, les Services industriels de Genève et la police de la navigation ont également permis aux intervenant.es de délivrer des conseils concrets sur les risques liés au fleuve.

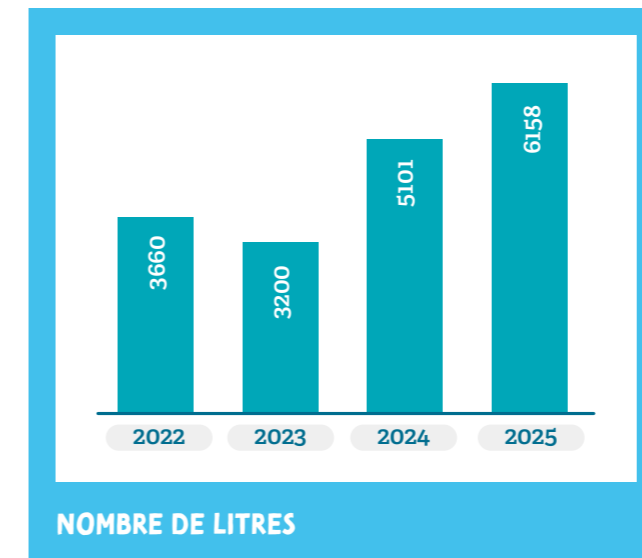


MATÉRIEL DE PRÉVENTION ET RÉDUCTION DES RISQUES

Le matériel d'information est principalement composé de flyers et de quiz sur les consommations d'alcool et de cannabis. Les quiz quant à eux rencontrent toujours un vif succès auprès des jeunes, avec près de 550 quiz distribués au cours de la saison.

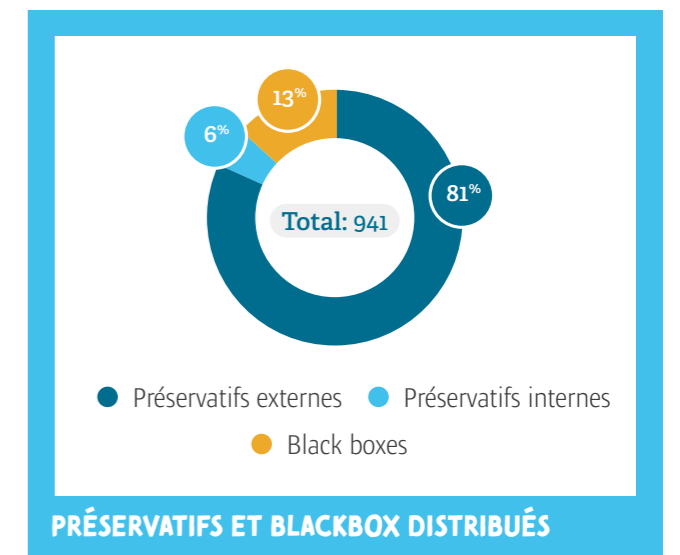
EAU

L'eau constitue un outil central, à la fois pour prévenir les risques de déshydratation et pour entrer en contact avec le public. En 2025, plus de 6'000 litres ont été distribués, avec une moyenne quotidienne de 85 litres et des pics à 135 litres lors des journées les plus chaudes.



PRÉSERVATIFS ET BLACKBOX

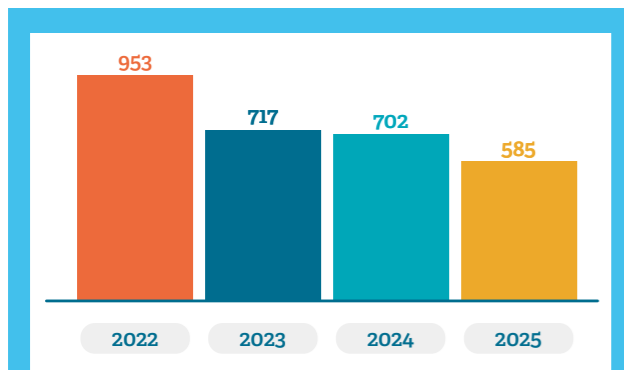
Près de 950 préservatifs internes et externes ont été distribués cette saison. Leur mise à disposition suscite régulièrement des échanges autour de la sexualité, de la consommation de substances et des relations sexuelles sous influence.





CENDRIERS

Très demandés sur le terrain, les cendriers de poche allient geste écologique et échange : ils réduisent les déchets et offrent une entrée naturelle pour discuter des habitudes de consommation.



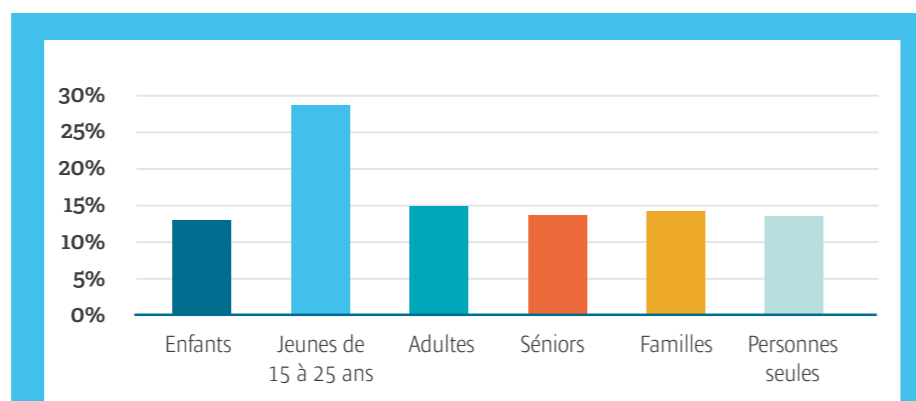
CENDRIERS DISTRIBUÉS

PUBLIC

Au fil des années, le public des rives du Rhône s'est diversifié. Autrefois prisé en grande partie par les jeunes, on y croise désormais davantage de familles, signe d'une démocratisation de cet espace. Cependant, les 15-25 ans demeurent majoritaires, que ce soit sur le sentier des Saules, celui des Falaises ou encore au débarcadère.

PRÉSENCE DE TRÈS JEUNES (10-14 ANS)

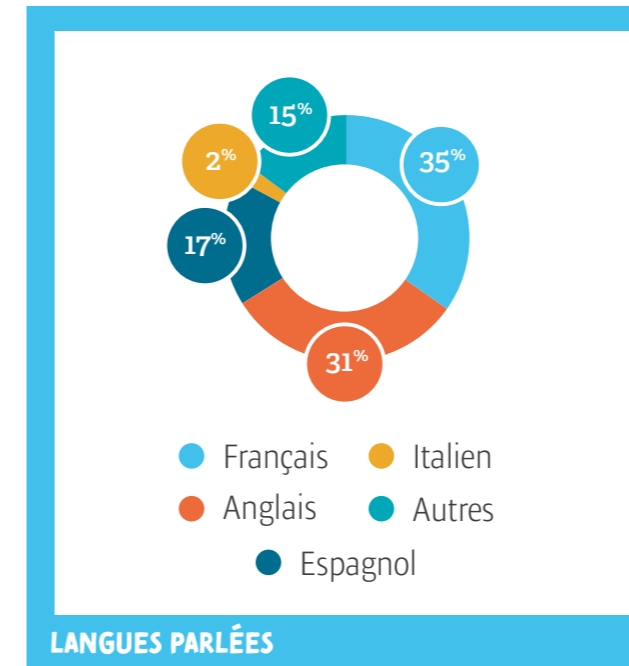
Cette année encore, les intervenant.es ont observé la présence de très jeunes au bord de l'eau, avec des comportements à risque (sauts depuis des hauteurs, exploration de zones dangereuses comme sous le pont Sous-Terre, accès à des recoins difficiles, influence des réseaux sociaux qui démocratisent certaines pratiques à risque). Cette réalité confirme la nécessité d'un discours de prévention adapté à ce public.



PROFIL DU PUBLIC RENCONTRÉ

ATTRAIT TOURISTIQUE

La fréquentation des rives du Rhône concerne également un nombre important de touristes, certain.es attiré.es par la promotion de la baignade et de la descente du Rhône sur des sites de voyage. Avec ce public, la prévention est essentielle : ne connaissant pas les lieux, beaucoup ignorent les risques inhérents à la baignade en eaux vives.



LANGUES PARLÉES



BILAN QUALITATIF

Les interventions visent à diminuer les risques liés à la baignade en eaux vives ainsi qu'à la consommation de substances qui peut y être associée lors de regroupements récréatifs.

À travers les débriefings hebdomadaires et les sessions de formation, les intervenant.es développent des compétences essentielles :

- créer le contact avec les usager.ères
- identifier le périmètre et les limites de leur mission
- construire une culture d'intervention commune et développer des outils d'intervention
- adopter une posture appropriée
- faire face à des situations délicates.

Au fil de la saison, ils et elles sont amené.es à gérer une grande diversité de situations sur le terrain.



ACCOMPAGNER LES USAGER.ÈRE.S POUR UNE BAINNAGE PLUS SÛRE

Tout au long de leurs tournées, les intervenant.es restent attentif.ves aux personnes qui pourraient se trouver en situation de vulnérabilité ou de danger. Ils et elles adoptent alors une approche bienveillante et partagent les informations utiles pour assurer leur sécurité.

Dans l'après-midi, les intervenant.es rencontrent trois touristes qui s'interrogent sur la baignade dans le Rhône. Ils souhaitent se baigner dans le Rhône mais n'ont trouvé aucune information et ne savent pas comment s'y prendre. L'équipe d'intervenant.es, à l'aide de différents flyers sur la baignade dans le Rhône et ses dangers ainsi que des informations acquises lors des formations hebdomadaires informe les touristes sur les points de vigilances à avoir : le courant, la température de l'eau, la Barje des SIG. Ils.elles les informent également sur les différentes sorties du fleuve. Après un bon moment d'échanges et de discussions autour de la baignade dans le Rhône, les trois personnes remercient les intervenant.es pour leurs précieux conseils et repartent rassuré.es et se préparent à aller se baigner en toute sécurité.

Lors de leur tournée au sentier des Falaises, les intervenant.es croisent des jeunes qui sautent depuis le bâtiment des SIG (ancienne STEP). Iels entrent en interaction avec le groupe et entament la discussion autour des différents dangers en lien avec ce bâtiment. En effet, les jeunes sautent depuis le bâtiment, mais celui-ci n'est pas directement au bord de l'eau. Les intervenant.es leur racontent avoir assisté la semaine précédente à une scène qui a failli mal se terminer : un jeune a voulu sauter du haut du bâtiment mais a glissé au dernier moment, il a failli atterrir sur une barrière en bas et a fait un énorme plat sur l'eau. Le groupe attentif, explique aux intervenant.es vouloir se baigner sous le bâtiment où il y aurait apparemment « une grotte secrète » qu'ils ont connue sur les réseaux sociaux. Les intervenant.es les mettent en garde vis-à-vis de ce type de pratique. En effet, il est très dangereux de se baigner sous le bâtiment car, bien qu'il y ait effectivement une poche d'air, en cas d'ouverture du barrage, le niveau d'eau augmente rapidement et la poche d'air disparaît. Face à ces informations, le groupe prend conscience du danger et renonce finalement à aller se baigner sous le bâtiment.



Lors de leur tournée au sentier des Saules, les intervenant.es sont interpellé.es par un homme blessé et son ami. À la suite d'un saut dans le Rhône et après une mauvaise évaluation de la profondeur de l'eau, l'homme s'est fortement blessé sur des roches au fond de l'eau. Les intervenant.es amènent les deux hommes à l'ombre, proposent à l'homme blessé de s'asseoir et lui offrent un verre d'eau. Ils évaluent ensuite la situation et vérifie si la personne répond bien aux questions. Une fois rassuré sur cet aspect, les intervenant.es rassurent l'ami qui paniquait un peu de la situation et l'encouragent à donner les premiers soins à l'homme blessé. Ils.elles demandent si l'homme souhaite appeler une ambulance mais il refuse. Les intervenant.es s'assurent que l'homme va bien et recommandent de consulter s'il ressent des maux de têtes. Une fois la situation contrôlée, l'homme et l'ami rassurés, les intervenant.es poursuivent leur tournée.

UNE PRÉSENCE APAISANTE FACE AUX TENSIONS ET CONFLITS

Les intervenant.es de *Lâche pas ta bouée !* ont pour mission de sensibiliser le public à diverses thématiques : sécurité lors de la baignade dans le Rhône, risques liés à la consommation d'alcool, de cannabis et d'autres substances psychoactives, ainsi que d'orienter les plus fragiles vers le réseau (services sociaux et de santé accessibles à Genève).

Au-delà de cette mission d'information, les intervenant.es se trouvent parfois face à des situations de tension ou de conflit entre usager.ères des rives. Bien que leur formation les invite à ne pas intervenir directement lors de confrontations physiques, leur présence, leur capacité à créer du dialogue et leur connaissance fine du territoire constituent des ressources précieuses pour désamorcer les tensions. Ces compétences leur permettent non seulement d'agir en prévention des conflits, mais aussi d'offrir une écoute bienveillante et d'orienter les personnes vers les ressources appropriées.

Les intervenant.es sont présent.es à côté de la pointe de la Jonction et se font interpellé.e par une femme en état d'agitation qui leur demande d'appeler la police. La femme explique avoir été agressée par un homme armé d'une barre métallique sur le territoire des Jardins de la Jonction.

Les intervenant.es appellent la police municipale, mais aucune patrouille n'est disponible. Ils demandent alors à la femme de décrire son agresseur. L'homme en question arrive. Pendant qu'une des intervenant.es tente de calmer l'homme, les deux autres restent avec la femme, la rassurent et appellent la police cantonale qui arrive quelques minutes plus tard. Une fois sur place, la police interpelle l'homme, le menotte et l'embarque. Les intervenant.es demeurent auprès de la femme pour s'assurer de son état et la rassurer. Une fois assuré.es que la femme allait bien, les intervenant.es ont pu reprendre leur tournée.



AGIR FACE AUX SITUATIONS À RISQUE LIÉES AUX CONSOMMATIONS

Durant leurs tournées, les intervenant.es peuvent croiser des personnes fortement alcoolisées ou en situation de vulnérabilité. Ces contextes peuvent s'avérer délicats à gérer.

Afin de préparer les équipes à ces situations récurrentes, les encadrant.es les abordent en amont lors des formations, permettant ainsi d'établir des protocoles d'intervention adaptés.

Un samedi soir, au pied d'un arbre, quatre hommes plaisaient bruyamment. À leurs pieds, un cinquième, capuche sur la tête, semble dormir. Les intervenant.es s'approchent du groupe, entament la discussion et attirent l'attention du groupe sur l'homme qui est au sol. Les quatre amis prennent conscience de la situation et se rendent compte qu'il ne semble pas aller bien. Les intervenant.es encouragent le groupe à stimuler leur ami pour le réveiller et à lui proposer un verre d'eau. L'homme au sol reprend peu à peu conscience. Les intervenant.es s'informent sur son état et il apparaît qu'il a consommé beaucoup d'alcool. Les intervenant.es vérifient que l'homme est en capacité de répondre aux questions basiques, ce qu'il fait malgré son état. Les intervenant.es donnent des indications au groupe pour la suite et s'assurent que le groupe prend soin de l'homme alcoolisé et diminué. Les personnes présentes remercient les intervenant.es et s'engagent à veiller sur leur ami. Les intervenant.es s'assurent que la situation est sous contrôle et gardent un œil sur le groupe et la personne concernée, puis poursuivent leur tournée.

Fin d'après-midi au sentier des Saules, vers la pointe de la Jonction, un homme très alcoolisé fait des remarques très insistantes aux femmes présentes. Les intervenant.es, témoins de cette situation, tentent de raisonner l'homme et détourner son attention en l'éloignant du bord du Rhône mais sans succès. Au vu de l'insistance auprès des jeunes femmes présentes, les intervenant.es décident alors d'appeler la police municipale mais aucune patrouille n'est disponible à ce moment-là. Une des intervenantes appelle alors la police cantonale qui arrivera quelques minutes plus tard. Une fois sur place, la police appréhende l'individu et effectue un contrôle d'identité et oblige l'homme à partir.

En parallèle de cette intervention, un groupe de gens interpellent deux des intervenant.es pour les informer qu'une jeune femme a fait un malaise. Les intervenant.es arrivent près de la fille qui est assise par terre, à moitié consciente. Une des intervenante s'assoit près d'elle, commence à lui poser des questions et vérifie son état de conscience. Elle lui offre un verre d'eau et reste en contact avec elle en lui parlant et en lui posant des questions. Après quelques minutes, la jeune femme, qui semble sous l'emprise de substances, reprend des couleurs et commence à se confier, elle dit qu'elle veut rentrer chez elle mais ne se sent pas en état. L'intervenante lui demande si elle a des amis qu'elle peut contacter pour venir la chercher. Malheureusement, la fille n'a personne à appeler. Elle demande à l'intervenante si elle peut la ramener chez elle. Cette demande ne fait pas partie de la mission des intervenant.es mais étant donné que la jeune femme habite juste à côté du sentier des Saules, l'intervenante décide la raccompagner et s'assure qu'elle est en sécurité avant de revenir pour rejoindre ses collègues.



COMMUNICATION DE L'ACTION SUR LES RÉSEAUX SOCIAUX



PROJET PILOTE ANNÉE 2

Lancé en 2024, le projet pilote autour de la communication de *Lâche pas ta bouée !* a été reconduit en 2025 suite à une première année prometteuse. L'objectif étant toujours d'étendre les messages de prévention et de réduction des risques au-delà des rives du Rhône via les réseaux sociaux.

Pour la deuxième année consécutive, une chargée de communication a été mandatée afin de :

- Suivre les intervenant.es sur le terrain et documenter les interventions
- Créer des visuels impactants et informer plus largement la population sur la baignade dans le Rhône et les risques associés
- Communiquer sur les réseaux les informations et les gestes importants afin de multiplier les vecteurs des messages et toucher un large public.

Cette année, la chargée de communication a également réalisé un flyer spécifique à la descente du Rhône, en lien avec le nouveau territoire d'intervention du débarcadère.

Afin d'amplifier encore la portée des messages, une petite partie du budget communication a été allouée au boost de certaines publications.

Le bilan de cette seconde année est à nouveau très positif avec plus du double de personnes abonnées au compte de *Lâche pas ta bouée !*

RÉSULTATS QUANTITATIFS

Durant la saison 2025, le compte Instagram de *Lâche pas ta bouée !* a connu une progression de 129 % du nombre d'abonnés, ce qui représente 503 nouveaux abonnés. Ainsi, à la fin de la saison, le compte a atteint les 824 abonné.es. Cette croissance tout au long de la saison, témoigne de l'intérêt du public pour les contenus proposés et de la pertinence des messages diffusés.

Les messages de prévention ont été vus par 122'539 personnes.

Les reels et les carrousels sont à nouveau cette année, les formats les plus performants. Les carrousels, qui combinent images et messages de prévention, génèrent une forte attention, tandis que les reels offrent une meilleure visibilité auprès des jeunes publics.

SUJETS ABORDÉS ET COLLABORATIONS

Les publications de la saison 2025 ont mis en avant les thématiques principales de l'action :

- Informations liées au débit du Rhône, aux dangers spécifiques liés au fleuve (barrage, courant, barge, etc.)
- Présentation du matériel de flottaison,
- Prévention des risques liés à la chaleur et à la déshydratation,
- Sécurité lors de la descente du Rhône.

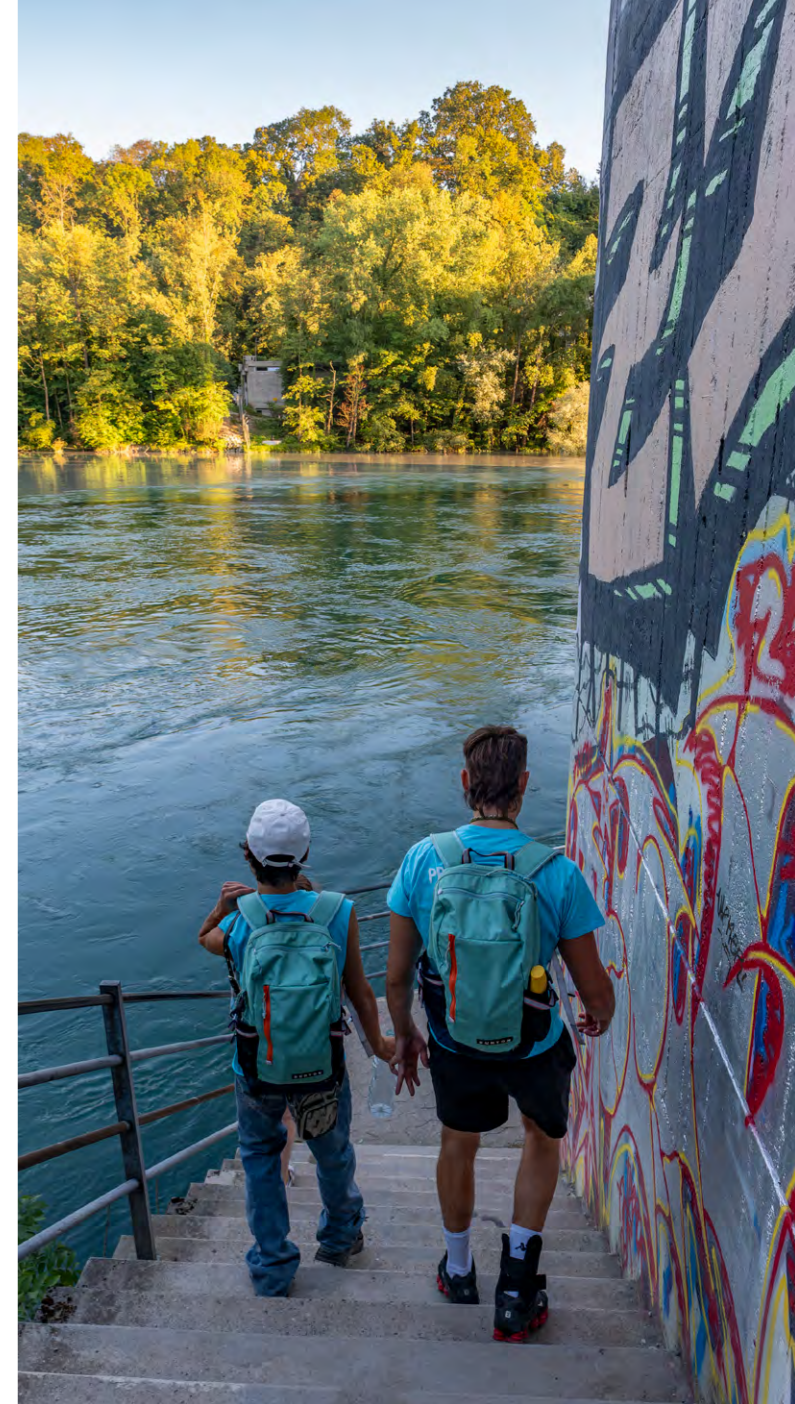
Comme l'année précédente, plusieurs contenus ont été relayés ou suivis par des partenaires institutionnels, notamment la Ville de Genève, la Police de la Navigation et Genève Environnement, contribuant à renforcer la portée des messages de prévention et la crédibilité de la campagne.

BOOST DE PUBLICATIONS

Afin d'augmenter la portée de certains messages de prévention, il a été décidé de consacrer un petit budget à la promotion de trois publications stratégiques :

- Les aides à la flottaison
- Descente du Rhône : conseils et prévention
- Prévention chaleur

Ces campagnes sponsorisées ont généré à elles seules plus de 27'000 vues supplémentaires, confirmant l'efficacité d'un petit budget bien ciblé pour renforcer la visibilité et la diffusion des messages prioritaires.



PERSEPECTIVES 2026

Pour la saison 2026, plusieurs pistes d'amélioration se dégagent afin de renforcer la présence et l'impact de *Lâche pas ta bouée !* sur les réseaux sociaux. L'un des enjeux principaux sera de mieux atteindre le public des 15-25 ans, moins représenté parmi les abonné.es actuels. Cela pourrait passer par la création de contenus plus adaptés à leurs codes visuels et à leurs usages numériques, ainsi que par une présence accrue sur des plateformes fréquentées par les jeunes, comme TikTok.

Parallèlement, il serait pertinent de booster davantage de publications stratégiques au fil de la saison, afin d'élargir la portée du compte et de toucher un public plus varié, au-delà des cercles déjà acquis. Enfin, le développement de partenariats avec des influenceur.es locales sensibles aux enjeux de prévention pourrait permettre d'amplifier les messages clés de la campagne, tout en valorisant des voix proches du public cible.

PRÉVENTION DESCENTE DU RHÔNE

PROJET PILOTE ANNÉE 1

La descente du Rhône connaît un attrait grandissant depuis quelques années, avec une forte hausse observée ces dernières saisons. En semaine comme le week-end, de nombreuses personnes se retrouvent au débarcadère situé sous le Pont Sous-Terre, côté Quai du Seujet, pour faire la descente, le week-end, cela représente souvent plusieurs centaines de personnes. Si beaucoup sont des habitués, un grand nombre de participant.es s’y aventurent pour la première fois, parfois sur des embarcations de fortune (bouées ou canots sous-gonflés, troués, attachés entre eux), dans une ambiance récréative (musique, alcool). Or, la pratique comporte des risques réels : variation du courant, présence de la barge des SIG, exposition au soleil et à la déshydratation, et nécessité de connaître les points de sortie.

L’action *Lâche pas ta bouée!* s’est étendue à ce nouveau territoire avec la présence d’une équipe d’intervenant.es tous les samedis et dimanches, de 11h30 à 15h, du 21 juin au 25 août 2025 et ont assuré un stand d’information tout en allant à la rencontre du public présent.

En amont du déploiement, un échange avec la Police de la navigation a eu lieu et a permis de confirmer la pertinence d’une présence de prévention à ce point de départ stratégique.



RÉSULTATS QUANTITATIFS

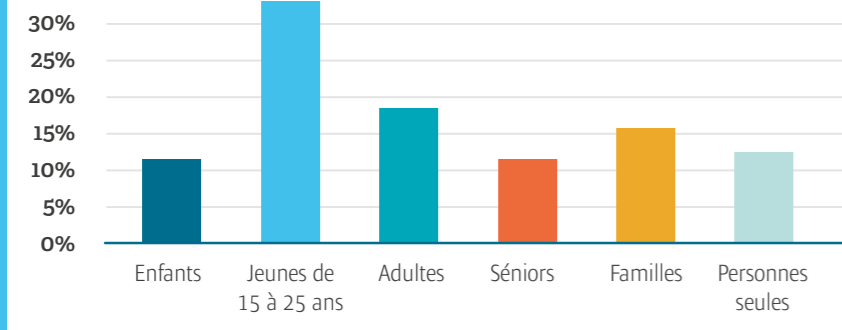
Sur l’ensemble de la saison, les intervenant.es ont eu 912 échanges avec le public, ce qui représente une moyenne de 48 échanges par jour. En comparaison avec les autres territoires, ce chiffre est significatif au vu du territoire limité et d’une présence sur le terrain de seulement 3h30 par jour. Cela reflète bien l’affluence importante du public sur ce territoire les jours de beau temps.

PROFIL DU PUBLIC

Comme sur les autres territoires, le public rencontré demeure relativement hétérogène mais avec une présence accrue des 15-25 ans qui représentent 35% du public rencontré.

THÉMATIQUES ABORDÉES

Les échanges avec le public ont principalement porté sur la baignade et sur les conseils indispensables pour réaliser une descente du Rhône en toute sécurité : points de sortie, temps de parcours, force du courant, présence de la barge des SIG, hydratation et protection solaire.



PROFIL DU PUBLIC RENCONTRÉ

MATÉRIEL

La grande majorité du matériel distribué était en lien avec la baignade : flyers sur le Rhône, sur la barge des SIG et le flyer créé spécialement pour ce territoire et dédié à la descente du Rhône.

Ce dernier, conçu par la chargée de communication, a été mis à disposition du public dès mi-juillet. Il rassemble l’essentiel des informations nécessaires pour une descente en toute sécurité : plan des sorties, durées indicatives, lignes de bus à proximité et messages de prévention. Dès sa mise en circulation, ce flyer a rencontré un vif succès auprès du public et particulièrement auprès des personnes s’engageant dans la descente pour la première fois.

Une trentaine d’aides à la flottaison ont été distribuées, permettant de rassurer ceux qui s’élançaient avec un matériel pas toujours optimal.

PERSPECTIVES 2026

Au vu des résultats de cette première année et de l'accueil du public, il est prévu de reconduire ce projet pilote pour la saison 2026 avec quelques ajustements.

La question se pose de constituer des équipes de deux intervenant.es au lieu de trois. En effet, le territoire étant réduit et les intervenant.es restant à un stand fixe, deux personnes pourraient suffire. Par ailleurs, les intervenant.es de cette saison ont constaté qu'en période de forte chaleur, l'affluence reste importante même en semaine. Cela soulève la question d'étendre la présence des intervenant.es à d'autres jours que le week-end.

Au vu du succès du flyer spécifique à la descente du Rhône, une réflexion est en cours pour les faire traduire dans d'autres langues et ainsi toucher un public plus large.

Enfin, la collaboration envisagée avec la buvette "Au Moulin Vert" pour la dépose des aides à la flottaison n'a pas pu être mise en place en 2025 ; elle sera retravaillée en vue de la prochaine saison.



EXEMPLES DE COMMUNICATIONS RÉALISÉES ET TESTÉES



BILAN FINANCIER

Pour la saison 2025, le budget de l'action *Lâche pas ta bouée !* s'élevait à 158'500 CHF, dont 20'500 CHF spécifiquement alloués au projet pilote de la descente du Rhône.

Une avancée majeure marque cette saison : l'action bénéficie désormais d'une ligne budgétaire dédiée dans le budget de la Ville de Genève, signe d'une reconnaissance institutionnelle croissante. Le projet a également reçu un fort soutien du Département des institutions et du numérique.

Le projet commence à se consolider financièrement, même si sa pérennité reste à assurer. Chaque année, un des principaux défis de l'action réside dans la nécessité de diversifier et de renouveler les sources de financement, ce qui oblige l'association La Barje à maintenir une recherche active de financiers.

Toutefois, grâce aux efforts soutenus de l'association, les ressources nécessaires ont été réunies pour la saison 2025, avec le soutien de la Ville de Genève, l'État de Genève, les Services Industriels de Genève (SIG) et plusieurs fondations privées.

Le décompte financier précis est disponible sur demande.



ÉVOLUTION DE L'ACTION POUR 2026

Pour la saison 2026, l'action sera reconduite selon son format habituel. Les deux projets pilotes initiés en 2024 et 2025 seront poursuivis et renforcés. Leur déploiement dépendra des financements obtenus et des délais d'attribution des subventions, éléments essentiels pour une organisation anticipée et efficace :

- Renforcement de la stratégie digitale et des réseaux sociaux
- Prévention au débarcadère pour la descente du Rhône en bouée/embarcation légère

RENFORCEMENT DE LA STRATÉGIE DIGITALE ET DES RÉSEAUX SOCIAUX

Après deux saisons d'expérimentation (2024 et 2025), le projet de communication sur les réseaux sociaux sera reconduit afin d'élargir encore la diffusion des messages de prévention.

L'observation du terrain ces dernières années met en lumière une présence accrue des 12-15 ans sur les rives du Rhône, confirmant la nécessité d'adapter les outils et les formats de communication pour ce public jeune. Si Instagram reste une plateforme efficace pour toucher les jeunes adultes, il devient essentiel d'explorer de nouveaux canaux, notamment TikTok, dont l'audience correspond davantage à cette tranche d'âge.

Dans cette optique, il est prévu d'engager à nouveau un.e chargé.e de communication durant la saison estivale afin de :

- Poursuivre le développement de la présence sur Instagram
- Développer activement TikTok et nouer des collaborations avec des créateurs de contenu (influenceurs) afin d'atteindre les 12-16 ans
- Renforcer la diffusion des messages via les réseaux sociaux des intervenant.es pour démultiplier la portée des messages
- Sensibiliser un large public aux dangers liés à la baignade et aux consommations de substances

PRÉVENTION DESCENTE DU RHÔNE

Fort du bilan positif du projet pilote 2025 (détaillé dans la section dédiée), l'action de prévention au débarcadère sous le Pont Sous-Terre sera reconduite pour la saison 2026.

Les axes de développement pour 2026 comprennent :

- Développer les partenariats avec les acteurs locaux, notamment concrétiser la collaboration avec la buvette «Au Moulin Vert» pour la récupération des aides à la flottaison
- Traduire le flyer de prévention dédié à la descente du Rhône en plusieurs langues pour toucher une audience plus diversifiée
- Expérimenter différentes plages horaires et étendre la présence à certains jours de semaine, particulièrement lors des épisodes de forte chaleur où l'affluence est importante
- Analyser la pertinence d'ajuster la composition des équipes à deux intervenant.es plutôt que trois, le territoire étant restreint.



CONCLUSION

L'action *Lâche pas ta bouée !* et la prévention par les pairs continuent de démontrer leur pertinence et leur efficacité auprès du public des rives du Rhône. La saison 2025 a été marquée par plus de 11'480 échanges préventifs avec les usager.ères des rives du Rhône, témoignant de l'ampleur et de l'impact de cette action.

L'équipe d'intervenant.es de cette saison s'est montrée particulièrement motivée et engagée, avec de belles évolutions individuelles observées au cours de la saison.

La subvention nominative de la Ville de Genève constitue un signe de reconnaissance de la légitimité et de l'utilité de l'action. La participation à la journée de prévention estivale organisée par la Police cantonale a également renforcé l'ancrage de *Lâche pas ta bouée !* dans le paysage de la prévention genevoise.

Les deux projets pilotes – communication sur les réseaux sociaux et prévention à la descente du Rhône – ont confirmé leur succès. Ils nécessitent toutefois d'être poursuivis et ajustés pour répondre au mieux aux besoins évolutifs du public. La présence croissante d'un très jeune public (12-15 ans) sur les rives du Rhône constitue un défi supplémentaire qui appelle à une adaptation des approches et des outils.

Pour 2026, l'enjeu principal sera de consolider les acquis et de stabiliser les deux projets pilotes afin de les intégrer pleinement dans le dispositif pérenne de l'action *Lâche pas ta bouée !* La stabilisation financière de l'action et le dialogue avec les pouvoirs publics devront également se poursuivre.

REMERCIEMENTS

Nous remercions l'ensemble des intervenant.es pairs ayant collaboré avec enthousiasme pendant toute la saison 2025.

Evan, Maria, Karen, Lauren, Luna.L, Morgane, Kevan, Donald, Izzy, Luna F, Diogo, Yuel.

Nous remercions chaleureusement les partenaires et institutions qui ont soutenu financièrement *Lâche pas ta bouée !* cette année :

État de Genève : Département des institutions et du numérique, Département du territoire : Office cantonal de l'agriculture et de la Nature & Office cantonal de l'Eau.

Ville de Genève : Département de la cohésion sociale et de la solidarité : Unité de vie associative de la Ville de Genève, Département des finances et de l'environnement : Service des espaces verts.

Fondations et soutiens privés : la Fondation Gandur pour la Jeunesse, le Pour-cent culturel Migros, les Services Industriels Genevois (SIG).



UN CHALEUREUX MERCI À L'ENSEMBLE DE NOS PARTENAIRES !



la barje

Photos: Eric Roset
Graphisme: Richard Thessin Graphic Design