

# DISPOSITIF JEUNES



2025

# 28 JEUNES en insertion

## EXPÉRIMENTER

Ce que j'ai préféré c'est l'ambiance, j'ai trouvé ça ouvert, ça laisse la place à qui tu es.

**Mathilde**

Ce stage, ça a été une thérapie pour moi.

**Benoit**



## COMPTER SUR

## EXIGENCE

Ce stage c'est une safe place pour moi. Ça m'a appris à communiquer, même dans ma vie perso.

**Paula**

## 4 ESPACES DE STAGE

A La Barje c'est bien, tout le monde est très enveloppant.

**Alexandre**

## VALORISER



## DROIT À L'ERREUR

Ce stage m'a permis de reprendre de bonnes habitudes et de repartir reboosté.

**Rayane**

## COMPTER POUR

## ACCUEIL

## BIENVUEILLANCE

## 6 JEUNES en formation

J'ai adoré cette expérience et ça m'a beaucoup aidé dans une période un peu difficile.

**Cynthia**

## TABLE DES MATIÈRES

P.4

**1. LA BARJE : UN ENGAGEMENT SOCIAL, CULTUREL ET ÉCONOMIQUE EN FAVEUR DE LA JEUNESSE**

P.5

**2. RUPTURE DE FORMATION ET INSERTION DES JEUNES À GENÈVE : ENJEUX ACTUELS**

- PROFILS DES JEUNES EN DIFFICULTÉ

P.7

**3. LE DISPOSITIF JEUNES : UNE ÉTAPE POUR SE REMETTRE EN MOUVEMENT**

- AXE FORMATION
- AXE INSERTION
- 2025 : L'ANNÉE EN CHIFFRES
- DONNÉES QUALITATIVES : PARCOURS DE JEUNES

P.23

**4. EVALUATION HETS**

P.24

**5. PERSPECTIVES 2026**

P.25

**6. CONCLUSION**

P.26

**7. REMERCIEMENTS**

## 1. LA BARJE : UN ENGAGEMENT SOCIAL, CULTUREL ET ÉCONOMIQUE EN FAVEUR DE LA JEUNESSE

Créée en 2004, l'association **La Barje**, contraction de « bar-jeunes », poursuit un double objectif : favoriser la cohésion sociale et soutenir la jeunesse tout en développant une activité économique à travers l'exploitation de ses trois buvettes estivales. **La Barje** accompagne ainsi les jeunes dans les multiples défis liés à la transition vers l'autonomie, l'accès à la formation et à l'emploi.

L'association propose des emplois saisonniers pour les étudiant.es, un dispositif d'insertion pour les jeunes en rupture de formation ou en décrochage scolaire, et offre une scène aux artistes locaux. Ses actions, à la croisée des domaines économique, social et culturel, sont reconnues d'utilité publique.

Avec un budget de fonctionnement annuel d'environ CHF 1'400'000, **La Barje** s'appuie sur une gestion rigoureuse de ses buvettes, permettant l'autofinancement de celles-ci, seules les actions sociales de l'association étant subventionnées. Une partie de ses bénéfices est réinvestie chaque année dans le **Dispositif Jeunes** en faveur de l'insertion socioprofessionnelle.



## 2. RUPTURE DE FORMATION ET INSERTION DES JEUNES À GENÈVE : ENJEUX ET DÉFIS

Bien que le nombre de jeunes en rupture de formation diminue pour la deuxième année consécutive, passant de 1'175 jeunes en 2022-2023 à 954 jeunes en 2023-2024 (environ 4% des élèves du secondaire II<sup>1</sup>), le décrochage scolaire au secondaire II reste une problématique centrale à Genève.

En effet, la sortie du système éducatif sans certification augmente considérablement les risques d'être confrontés par la suite au chômage, à la précarité et à une dépendance accrue aux dispositifs d'aide sociale. La Cour des comptes relève d'ailleurs une augmentation de 50% du nombre de bénéficiaires de 18 à 25 ans à l'Hospice Général entre 2015 et 2024, soit 2'700 jeunes adultes fin 2025<sup>2</sup>.

Ainsi, l'accès à une formation post-obligatoire constitue une première étape cruciale, mais le maintien dans cette formation jusqu'à l'obtention de la certification demeure un défi majeur.

En 2025, une évaluation de la mise en œuvre de la formation obligatoire jusqu'à 18 ans (FO18)<sup>3</sup> a été réalisée par le Service de la recherche en éducation (SRED). Cette évaluation met en évidence l'instabilité des parcours de ces jeunes : enchaînement de mesures d'insertion, détours, aller-retours vers le scolaire. Ces jeunes cumulent souvent plusieurs vulnérabilités, non seulement scolaires (difficulté d'apprentissage, échecs répétés) mais aussi sociales (précarité économique, fragilités familiales, problème de santé, migration, etc.).

Dans ce contexte, la mise en œuvre de FO18 et le développement de mesures de préqualification s'inscrivent dans une logique de « pédagogie du détour ». Ces dispositifs visent à restaurer l'engagement des jeunes, à travailler l'estime de soi, à proposer d'autres rapports au monde adulte et aux pairs et à permettre une première socialisation au monde professionnel et à ses codes. Ce détour est souvent indispensable pour une partie des jeunes concerné.es, bien qu'un retour au scolaire reste indispensable pour répondre aux exigences toujours plus élevées du marché du travail.

Le rapport montre également que les jeunes qui prennent part à ses mesures de remobilisation ne progressent pas seul.es vers la formation mais s'appuient sur des personnes ressources qui jouent un rôle significatif dans leur trajectoire : professionnel.le de l'insertion, enseignant.es, travailleur.euses sociales, mais aussi des membres de la famille ou encore les ami.es.

Enfin, le passage à la majorité constitue un moment critique pour beaucoup de jeunes, marquant la fin de certaines mesures et de droits liés au statut de mineur.e, complexifiant l'accès à certaines aides et s'accompagnant d'une augmentation attendue des responsabilités.

<sup>1</sup> Service de la recherche en éducation. (2025). Indicateurs du décrochage de la formation : Version condensée des huit indicateurs. Département de l'instruction publique, de la formation et de la jeunesse du canton de Genève.

<sup>2</sup> Cour des comptes. (2025). La prise en charge des jeunes adultes à l'aide sociale (Rapport n° 200, p. 3). République et canton de Genève.

<sup>3</sup> Cecchini, A., Scalabrini, L., Rastoldo, F., & Mouad, R. (2025). Évaluation de la mise en œuvre de la formation obligatoire jusqu'à 18 ans (FO18) : Analyses des parcours de formation des jeunes et de leurs récits d'expériences (Rapport final). Service de la recherche en éducation, Département de l'instruction publique, de la formation et de la jeunesse du canton de Genève.

## PROFILS DES JEUNES EN DIFFICULTÉ

Une enquête<sup>4</sup> menée dans le canton de Vaud sur les mesures d'insertion sociale de transition, montre que les jeunes en ruptures ne forment pas une catégorie homogène partageant une seule et même condition mais qu'ils et elles peuvent se répartir en 4 profils types.

Les « **malgré-eux** » regroupent les jeunes les plus vulnérables et les plus précaires, cumulant de nombreuses difficultés (scolaires, familiales, économique et psychiques). Leurs parcours scolaires sont marqués par des ruptures scolaires précoces, parfois avant la fin de l'école obligatoire. Ces jeunes grandissent souvent dans des contextes familiaux conflictuels et économiquement fragiles, connaissent une pluralité de prises en charges (scolaire, médicales, éducative, judiciaires) et vivent des échecs répétés qui contribuent à l'intériorisation progressive d'une identité négative.

Les « **vulnérables** » partagent trois caractéristiques principales : une fragilité économique au niveau familial, la présence de troubles spécifiques (troubles dys, de l'attention, etc.) et une fragilité psychologique. Leurs parcours scolaires sont marqués par l'absentéisme et un risque de décrochage scolaire mais la plupart parviennent à achever leur scolarité obligatoire.

Les « **empêchés** » sont majoritairement des jeunes issus de la migration, souvent avec un statut de réfugié à leur arrivée en Suisse. Leurs difficultés d'insertion sont en grande partie liées à des obstacles institutionnels et linguistiques, ainsi qu'à des discriminations lors de la recherche de places de formation ou d'emploi.

Les « **désajustés** » présentent un profil sociologique plus favorisé. Leur décrochage intervient généralement plus tard et trouve sa source dans des difficultés d'orientation (choix de filière sous pression familiale), ou dans des événements personnels, familiaux ou de santé survenue lors du secondaire II.



Cette diversité de profils rappelle que, derrière la catégorie générique de « jeunes en difficulté », se cachent des trajectoires et des rapports aux institutions très différenciés. Elle souligne que les mesures d'insertion doivent être pensées de manière fine, en tenant compte de la diversité des profils, des vulnérabilités cumulées et des ressources mobilisables par chaque jeune.

La réalité des jeunes accueilli.es dans le **Dispositif Jeunes** de **La Barje** s'inscrit pleinement dans ces constats : une majorité d'entre elles et eux relève des profils des « **malgré-eux** » et des « **vulnérables** », avec des parcours marqués par des ruptures de formation prolongées et des passages répétés dans différentes structures d'insertion.

<sup>4</sup> Hivert, J., & Dif-Pradalier, M. (2025, 17 novembre). Jeunes adultes en difficultés : profils sous analyse. REISO. Revue d'information sociale.

## 3. LE DISPOSITIF JEUNES : UNE ÉTAPE POUR SE REMETTRE EN MOUVEMENT



Mis sur pied en 2009, le **Dispositif Jeunes** s'articule autour de deux volets complémentaires :

- **AXE « FORMATION »**

Mesure qualifiante permettant aux jeunes d'acquérir une expérience professionnelle en vue d'un diplôme ou d'une formation certifiante.

- **AXE « INSERTION »**

Mesure de remobilisation destinée aux jeunes de 16 à 25 ans en décrochage scolaire ou en rupture rencontrant des difficultés sociales, familiales ou psychologiques.

En 2025, 35 stages ont été organisés, 29 dans l'axe « insertion » et 6 dans l'axe « formation ». Ces deux axes, aux objectifs distincts, contribuent de manière complémentaire au développement socio-professionnel des jeunes accueilli.es.

Face aux multiples défis rencontrés par les jeunes à Genève, l'association **La Barje** adapte continuellement son **Dispositif jeunes** afin d'offrir un accompagnement personnalisé et ancré dans la réalité des jeunes qu'elle accueille.

Ce dispositif vise à remettre en mouvement des jeunes en rupture de formation ou en décrochage scolaire, en leur proposant des activités valorisantes dans un cadre à la fois exigeant et bienveillant. Les stages constituent une expérience concrète de mise en activité, où chaque jeune peut reprendre confiance, retrouver un rythme et développer des compétences sociales et professionnelles.

L'évaluation menée en 2024 par la Haute École de Travail Social (HETS) met en évidence la pertinence de cette approche : un accompagnement individualisé dans un environnement professionnel réel, porté par une équipe bienveillante et réactive. Les partenaires institutionnels considèrent ainsi le **Dispositif Jeunes** comme un espace privilégié d'expérimentation et de progression, où les jeunes peuvent « **réapprendre à faire confiance** » tout en **découvrant leurs capacités**.





## AXE FORMATION : MESURE QUALIFIANTE

L'axe « **formation** » du **Dispositif Jeunes** s'adresse aux jeunes de 16 à 30 ans ayant besoin d'une expérience professionnelle pour finaliser leur cursus ou intégrer une école. Il vise à offrir une expérience concrète sur le terrain, encadrée par des professionnels du métier, tout en permettant d'acquérir des compétences pratiques directement transposables à leur parcours de formation.

La majorité des étudiant.es accueilli.es dans ce cadre proviennent de formations telles que la maturité professionnelle, la maturité de l'École de Culture Générale (ECG) ou des Hautes Écoles (HETS, HEG, École Créa, École hôtelière de Genève, etc.).

### ÉCOLE HÔTELIÈRE DE GENÈVE

En 2025, l'association **La Barje** a accueilli 3 étudiant.es de l'École hôtelière de Genève, avec laquelle elle collabore pour la deuxième année. Ces expériences professionnalisantes ont permis aux étudiant.es d'occuper des postes à responsabilités et de mettre en pratique leurs apprentissages dans un environnement professionnel stimulant :

- Une étudiante de 1<sup>ère</sup> année a occupé pendant six mois un stage de responsable de bar à la buvette des Lavandières, développant ses compétences en gestion, en organisation et en relation clientèle. Ce stage lui a permis d'entrer en 2<sup>ème</sup> année à l'EHG.
- Un étudiant de 3<sup>ème</sup> année a assumé pendant six mois le stage de responsable d'exploitation à la Chaloupe à Vapeur, prenant part à la coordination des équipes et à la supervision des opérations quotidiennes. Ce stage lui a permis d'obtenir son Bachelor.
- Une étudiante de 2<sup>ème</sup> année a réalisé une expérience de 5 mois en gestion administrative et événementielle au sein de **La Barje**. Elle a participé à l'organisation de plus de cent événements et assuré le suivi administratif lié à ces projets. Ce stage lui a permis de compléter son cursus théorique et d'obtenir son Bachelor.

## COMMUNICATION

Pour la troisième année consécutive, **La Barje** a accueilli un étudiant de l'école de communication et marketing Créa en 3<sup>ème</sup> année de Bachelor en communication et marketing digital. Pendant 7 mois, il a pris part à la stratégie de communication digitale de l'association et à la programmation culturelle : gestion des réseaux sociaux, création de contenus visuels, promotion des événements et coordination avec les médias. Cette expérience lui a permis de développer une expérience concrète et valorisante et d'obtenir son Bachelor en novembre 2025.

## MATURITÉ SPÉCIALISÉE ÉCOLE DE CULTURE GÉNÉRALE (ECG)

**La Barje** a également accueilli deux élèves de l'ECG dans le cadre de la maturité spécialisée leur permettant de valider leur année de maturité et d'obtenir leur diplôme.



## AXE INSERTION : MESURE DE REMOBILISATION

L'axe « **insertion** » du **Dispositif Jeunes** s'adresse à des jeunes âgés de 16 à 25 ans rencontrant des difficultés d'ordre social, familial, psychologique, scolaire ou ayant abandonné leur formation. Il s'agit d'un espace de remobilisation où la mise en activité et l'accompagnement social constituent la base du travail vers la reprise de confiance, la projection et l'autonomie.



## PROGRAMME « COURT TERME »

### FAIRE UN PAS DE CÔTÉ

- **Durée** : de 1 à 3 semaines
- **Public cible** : jeunes nécessitant une remobilisation rapide à travers une expérience valorisante et inscrite dans l'économie réelle.
- **Objectifs** : renforcement de la confiance en soi, apprentissage du respect des règles et des consignes, reprise d'un rythme, gain en autonomie, réalisation d'une expérience positive.

Cette expérience est une première étape dans le processus de remobilisation et d'insertion du/de la jeune. Cette étape permet de faire un pas de côté dans un quotidien qui peut s'avérer pesant tout en proposant une expérience dans un milieu dynamique et motivant. Ce programme s'inscrit dans un processus d'insertion qui se poursuivra avec son-sa référent-e social-e.

## PROGRAMME « MOYEN TERME »

### SE REMOBILISER

- **Durée** : de 4 semaines à 6 mois
- **Public cible** : jeunes poursuivant leur expérience à **La Barje** après une mesure « court terme », avec des besoins plus approfondis, tels que le développement de compétences sociales, la consolidation d'un rythme structuré, la sortie des schémas familiaux ou psychologiques complexes, la resocialisation, etc.
- **Objectifs** : continuer à renforcer et consolider les compétences de base et développer un projet personnel ou professionnel.

## HAUT SEUIL DE TOLÉRANCE

L'axe **insertion** du **Dispositif jeunes** se distingue par son « haut seuil de tolérance », qui vise à s'adapter aux besoins et aux réalités de chaque jeune. Au-delà des critères d'âge ou de statut légal, **La Barje** accueille les jeunes quel que soit le type de difficultés qu'ils et elles rencontrent.

Les exigences sont ajustées selon les besoins et la progression de chacun, et le droit à l'erreur fait partie intégrante du processus d'accompagnement, considéré comme une étape essentielle vers la confiance et l'autonomie.

## RÉACTIVITÉ

La réactivité constitue un autre principe clé de l'axe « **insertion** ». Selon le principe qu'il faut battre le fer quand il est chaud, les jeunes sont accueilli.es sous 15 jours après le 1<sup>er</sup> contact en fonction des places disponibles. Cette rapidité d'action permet de maintenir la motivation du.e la jeune et de l'intégrer rapidement aux équipes.



## CONCEPT ÉDUCATIF ET PÉDAGOGIQUE

Les expériences de remobilisation proposées à **La Barje** s'appuient sur cinq piliers essentiels qui constituent la base de l'accompagnement proposé.

Compter pour et compter sur : chaque jeune accompagné.e à **La Barje** fait partie de l'équipe et est encadré.e avec bienveillance et exigence sur le principe qu'il.elle compte pour l'équipe et que l'équipe peut compter sur lui ou elle.

## PRINCIPES D'ACTION

En plus des cinq piliers, quatre principes d'action guident les stages proposés pour mieux répondre aux besoins des jeunes accueillis et établir des objectifs.



LIBRE  
ADHÉSION

Les stages à **La Barje** reposent sur la libre adhésion des jeunes, orientés par leurs référents sociaux et référentes sociales. La confiance mutuelle constitue la base de la relation entre les stagiaires et les professionnels. Un contrat précise simplement les conditions et les règles.



BIENVEILLANCE

L'association accueille un.e seul.e jeune à la fois par buvette et par tranche horaire, afin de garantir un encadrement attentif et un lien de confiance fort. Un soin particulier est porté à la phase d'accueil, car un climat bienveillant favorise la motivation et l'engagement.



ADAPTATION  
ET  
RÉACTIVITÉ

**La Barje** se distingue par sa capacité d'adaptation et sa réactivité. Les délais entre l'entretien et le début du stage sont volontairement courts afin de favoriser une mise en action rapide. L'accompagnement est individualisé, tenant compte de la complexité de chaque situation, et s'appuie sur une collaboration étroite avec le réseau socio-éducatif.



EXIGENCE

L'expérience à **La Barje** permet aux jeunes de développer des compétences pratiques et des savoir-être essentiels : ponctualité, respect des consignes, organisation, travail en équipe, tout en découvrant les réalités du monde du travail dans un cadre soutenant.



### DÉCOUVERTE

- UN NOUVEL ENVIRONNEMENT
- UN MÉTIER
- DES PERSONNES AUX HISTOIRES DIFFÉRENTES

### DÉCENTRATION

- QUITTER SES DIFFICULTÉS
- OUVRIER LE CHAMP DES POSSIBLES
- DÉCOUVRIR D'AUTRES POINTS DE VUE SUR SOI ET LE MONDE

### RESPONSABILISATION

- COMPTER POUR L'ÉQUIPE
- IDENTIFIER LES CONSÉQUENCES DE SES ACTES
- ACCÉDER À L'AUTONOMIE EN ÉTANT ACCOMPAGNÉ.E

### PLAISIR

- SE SENTIR ACCUEILLI.E
- PRENDRE DU PLAISIR DANS SON TRAVAIL
- SE SENTIR INTÉGRÉ.E DANS UNE ÉQUIPE
- PARTICIPER AUX ACTIVITÉS DE L'ÉQUIPE

### RÉSEAU

- ELARGIR SON RÉSEAU
- RENCONTRER D'AUTRES JEUNES
- ÊTRE ACCOMPAGNÉ.E DANS LE RÉSEAU SOCIO-ÉDUCATIF

### ENCADREMENT DES JEUNES : ENTRE SOUTIEN SOCIAL ET EXPÉRIENCE TERRAIN

Lors du premier entretien entre le.la jeune, son.sa référent.e social.e et la responsable des actions sociales de **La Barje**, une présentation est faite du lieu, des activités proposées et du déroulement du stage. Les objectifs sont définis en fonction des besoins du.de la jeune.

Sur le terrain, chaque jeune est encadré.e par un.e référent.e métier, professionnel.le du domaine concerné, chargé.e de transmettre les compétences techniques et les savoir-être nécessaires. La responsable des actions sociales assure un suivi social régulier sur les différents sites et reste en contact constant avec les référent.es métier afin d'ajuster les objectifs si nécessaire.

Un journal est tenu pour chaque participant.e, et un bilan est organisé en fin de parcours entre le.la jeune, son.sa référent.e social.e, le.la référent.e métier et la responsable des actions sociales. Ces entretiens permettent d'évaluer la progression, les acquis et, le cas échéant, d'envisager une prolongation.

Ce double accompagnement, à la croisée du social et du terrain professionnel, garantit un encadrement complet et adapté aux besoins de chaque jeune.

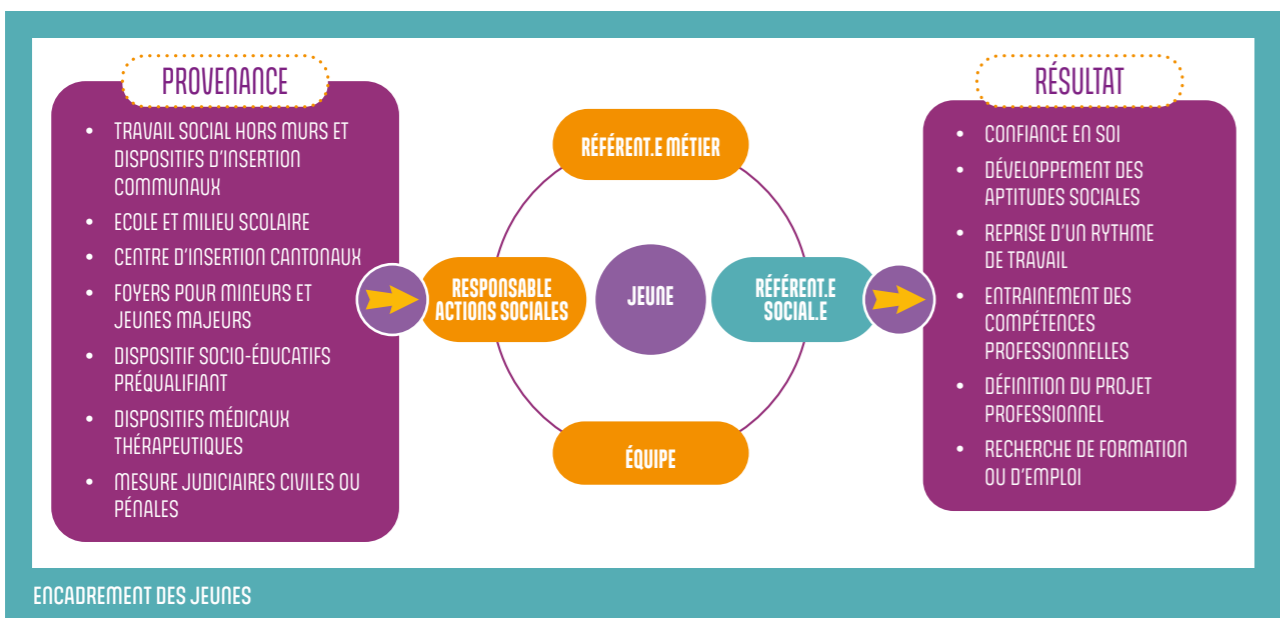


### UN DISPOSITIF ANCRÉ DANS LE RÉSEAU GENEVOIS

Depuis sa création, l'association **La Barje** accorde une importance centrale au travail en réseau et à la coopération avec les acteurs et actrices du champ socio-éducatif genevois. Elle a tissé, au fil des années, des partenariats solides et durables avec de nombreuses institutions œuvrant dans le domaine de la jeunesse.

#### PARTENAIRES

TRAVAIL SOCIAL HORS MURS ET DISPOSITIFS D'INSERTION COMMUNAUX	Service de la jeunesse Ville de Genève Communes genevoises Travailleur.euses sociaux.ales hors murs- FASE
ECOLE ET MILIEU SCOLAIRE	CFPP-ECG-C.O. Service des parcours individualisés/Service de l'élève
CENTRES D'INSERTION CANTONAUX	Cap Formation – OFPC Point jeunes Hospice général
FOYER POUR MINEUR.ES ET JEUNES MAJEUR.ES	Fondation officielle de la jeunesse Astural Agapé
DISPOSITIFS SOCIO-ÉDUCATIFS PRÉQUALIFIANTS	Pacifique, Scène Active, Yojoa, Qualife, Paco, Parcours Pan, etc.
MESURES JUDICIAIRES CIVILES OU PÉNALES	Service de protection des mineurs Unité d'assistance personnelle – Tribunal des mineurs
FOYER POUR JEUNES MIGRANTS	Centre Alice de la Croix Rouge et foyer pour RMNA
DISPOSITIFS MÉDICAUX THÉRAPEUTIQUES	Unité psychiatrique du jeune adulte – UPJA HUG Dispositif d'intégration communautaire – PIC HUG



### UN ENCADREMENT AU-DELÀ DU DISPOSITIF

L'accompagnement proposé par **La Barje** se poursuit au-delà de la période de stage sous la forme d'un accompagnement social ou coaching en insertion.

Certain.es, arrivé.es au terme de leur suivi avec leur référent.e social.e, ou ne trouvant plus un cadre d'accompagnement adapté à leurs besoins, se tournent à nouveau vers **La Barje**, lieu où ils.elles se sentent écouté.e.s et reconnu.e.s.

Ce soutien témoigne du lien de confiance durable instauré entre les jeunes et l'équipe, ainsi que du rôle de **La Barje** comme point d'appui sécurisant dans leur parcours d'insertion et de vie.



De plus, **La Barje** participe activement à plusieurs plateformes et groupes d'échanges consacrés à la jeunesse, tels qu'Accroche, dont la directrice assure la co-présidence depuis 2021, ainsi que le GEQILJ (Groupe d'échanges sur les questions interculturelles liées à la jeunesse). L'association contribue également à diverses conférences et rencontres professionnelles, partageant son expérience de terrain et sa vision de l'insertion socioprofessionnelle des jeunes.



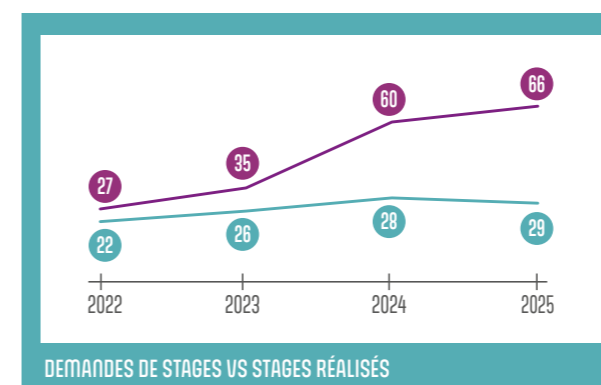
### COLLABORATION AVEC LE DIP

Depuis 2020, le **Dispositif Jeunes** est reconnu par le Département de l'Instruction Publique (DIP) comme dispositif préqualifiant dans le cadre de la formation obligatoire jusqu'à 18 ans (FO18), permettant d'accueillir des jeunes mineur.e.s, avec un financement prévu de leurs stages. En 2025, 7 jeunes ont été accueilli.es dans le cadre de cette convention. L'association participe activement aux réflexions liées à la formation obligatoire jusqu'à 18 ans, en contribuant aux plateformes d'échanges liés aux jeunes en décrochage scolaire ou en rupture de formation.

## 2025 : L'ANNÉE EN CHIFFRES

### UNE DEMANDE TOUJOURS FORTE

En 2025, le nombre de demandes est resté stable par rapport à l'année précédente, tout en demeurant nettement plus élevé que les années antérieures. Comme en 2024, la demande dépasse largement le nombre de places disponibles, confirmant la visibilité et la pertinence du **Dispositif jeunes** dans le paysage genevois de l'insertion.



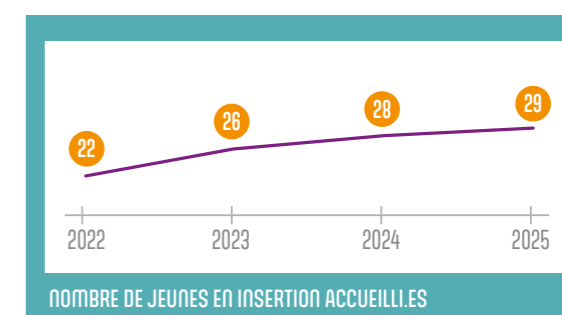
Face au nombre élevé de demandes, une liste d'attente est maintenue tout au long de la saison. Dès qu'une place se libère, un entretien est proposé et un stage est organisé dans les deux semaines suivantes, afin de garantir une réactivité maximale.

La Barje évite volontairement de planifier des accueils trop à l'avance, afin de préserver la motivation des participant.es et de garder de la disponibilité pour les jeunes ayant besoin d'une remobilisation rapide.



S'appuyant sur les résultats de l'évaluation externe du dispositif réalisée en 2024 montrant que le **Dispositif jeunes** est très efficace auprès des jeunes les plus fragiles, la **priorité a été donnée aux jeunes aux profils les plus fragiles ou à ceux et celles cumulant les difficultés**.

Le nombre de stages organisés est lui aussi en progression ces dernières années et atteint son maximum dans le contexte actuel de **La Barje** (4 espaces d'activités).



Au total, 29 jeunes ont été accueilli.es en 2025. Parmi eux.elles, un n'a finalement pas pu débiter en raison d'un accident et deux autres ont interrompu en cours de route : l'un pour des raisons familiales, l'autre en lien avec des difficultés personnelles.

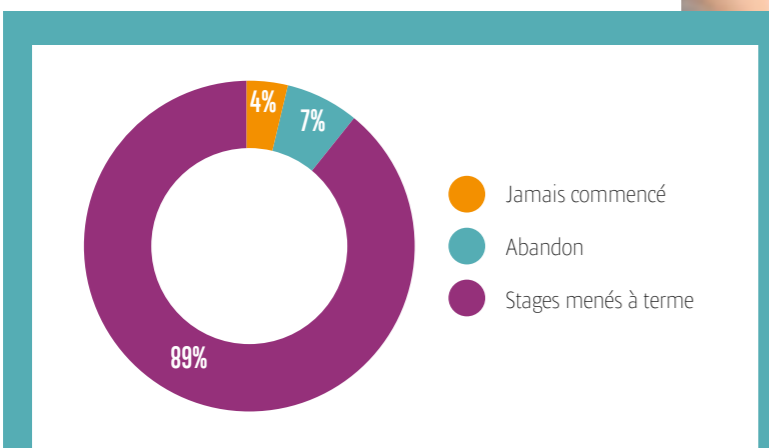
### DURÉE DES STAGES

Cette année, comme les précédentes, la majorité des jeunes (18 au total) ont participé à un programme « court terme » et 8 ont assuré un suivi moyen terme.



DURÉE DES PROGRAMMES DE REMOBILISATION

Au total, 89 % des stages et des accompagnements ont été menés à terme.



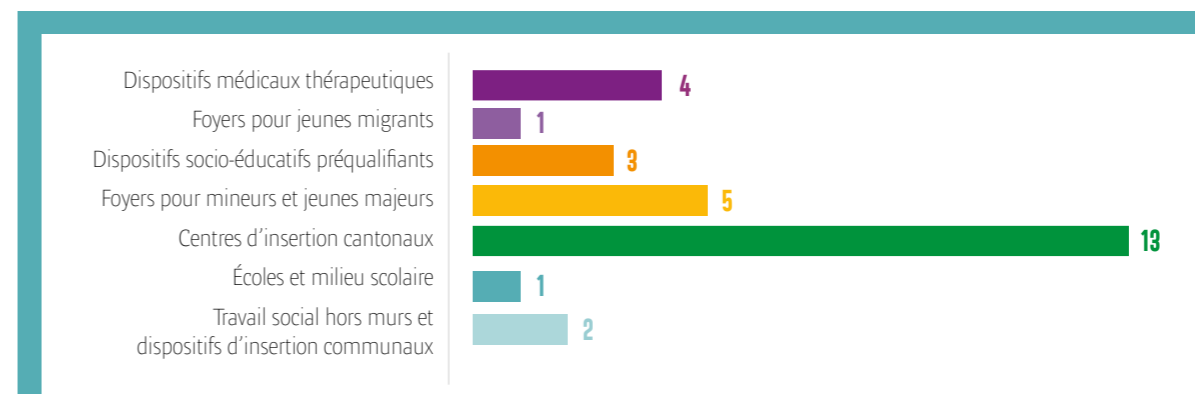
ACCOMPAGNEMENTS MENÉS À TERME

Pour une jeune en particulier, la mesure de remobilisation a permis une reprise progressive du rythme et de la confiance, après une longue période de rupture de plus de 4 ans. L'accompagnement a été ajusté au fil de l'évolution de la jeune. Dans un autre cas, l'accompagnement long a favorisé une reprise de rythme, un renforcement de la confiance, un développement des compétences, de l'autonomie et de l'assurance et a permis à cette participante de se ré-inscrire dans une mesure long terme à la fin de son expérience à **La Barje**. Cette dernière a également pu trouver un petit emploi rémunéré en tant qu'extra dans la restauration.



### PROVENANCE

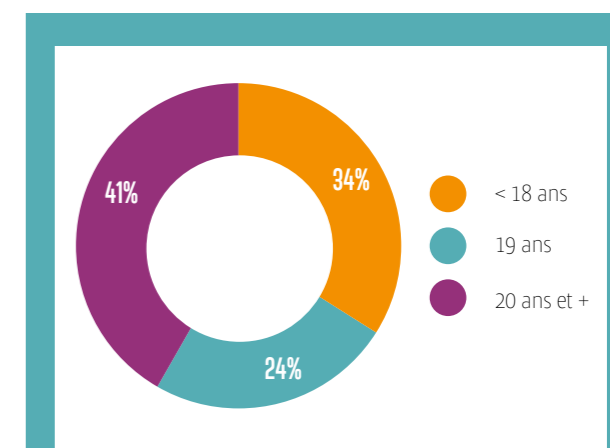
En 2025, la provenance des jeunes accueilli.es reste variée, avec une collaboration renforcée avec Cap Formations et l'unité psychiatrique du jeune adulte (UPJA). Bien que de nombreuses demandes aient concerné de jeunes migrants, **La Barje** a décidé de se concentrer sur son cœur de mission : l'accueil de jeunes en rupture scolaire ou de formation.



PROVENANCE DES STAGIAIRES

### CLASSE D'ÂGE

En 2025, la majorité des jeunes accueilli.es ont plus de 18 ans, dont 12 âgés de 20 ans ou plus. Les mineur.es représentent 10 jeunes, accueilli.es dans le cadre de la formation obligatoire jusqu'à 18 ans (FO18). Cette évolution confirme la tendance observée ces dernières années : de plus en plus de jeunes adultes sont orienté.es à **La Barje**, après de longues périodes de rupture ou plusieurs échecs successifs mineurs.



CLASSE D'ÂGE



### SITUATION DES JEUNES AVANT ET APRÈS LA BARJE

L'accompagnement proposé par **La Barje** est global et progressif, permettant aux jeunes de se projeter et de reprendre contact avec le monde du travail. La majorité des jeunes est orientée par sa structure d'accompagnement, et **La Barje** assure un coaching social et en insertion avant, pendant et après le stage.

En 2025, la plupart des jeunes accueilli.es étaient en rupture de formation. Sur les 29 jeunes, seul.es trois étaient encore inscrit.es dans une école (ECG, CFPP, Acces II).

À l'issue de leur parcours, la majorité des jeunes poursuit un accompagnement au sein de Cap Formation ou intègre une mesure d'insertion. La catégorie « non défini » regroupe un jeune qui n'a pas pu débiter son stage et un autre ayant décidé de poursuivre ses démarches de manière autonome.



SITUATION AU MOMENT DU STAGE



PROJET APRÈS LE STAGE

### DONNÉES QUALITATIVES : PARCOURS DE JEUNES

Chaque année, le **Dispositif Jeunes** permet à de nombreux jeunes de vivre une expérience socioprofessionnelle positive au sein de l'association. L'encadrement proposé, alliant accompagnement individualisé, intégration progressive et exigence professionnelle, favorise des parcours formateurs et valorisants.

Ces parcours singuliers illustrent la diversité des profils accueillis et la souplesse du dispositif.

#### PAULA, 16 ANS

*En rupture scolaire depuis 4 ans, parcours de remobilisation moyen terme.*

*« Ce stage c'est une safe place pour moi. Ça m'a appris à communiquer, même dans ma vie perso ».*

Paula a connu un parcours scolaire chaotique. Elle arrête l'école au début du cycle en raison de phobies scolaires et de harcèlement. A 16 ans, elle connaît une longue interruption de sa scolarité, ponctuée de diverses tentatives d'intégration dans des structures d'insertion, restées sans succès. Paula peine à tenir plus de 3 semaines et n'a encore jamais vécu d'expérience professionnelle.

C'est son éducatrice en milieu ouvert qui lui propose une expérience à **La Barje**, estimant qu'un environnement concret et bienveillant pourrait lui permettre de reprendre un rythme et de renouer avec des expériences positives. Lors de l'entretien, Paula se montre à l'aise tout en se disant très stressée. Elle identifie clairement ses difficultés : peur de ne pas tout retenir, appréhension du contact avec la clientèle et crainte de ne pas tenir dans la durée. Elle exprime le fait qu'elle sent que c'est le bon moment pour elle de faire cette expérience. Afin de lui permettre de reprendre un rythme en douceur, un horaire adapté est mis en place durant la première semaine.

Paula s'intègre rapidement à l'équipe de la buvette. Elle, qui redoutait le contact avec la clientèle, se sent finalement très à l'aise. Lors des échanges avec la travailleuse sociale de **La Barje**, elle exprime à quel point elle est heureuse de faire cette expérience et qu'elle se sent vraiment bien. Elle se surprend à réussir

à venir tous les jours avec plaisir. Elle explique que ce stage c'est un peu une « safe place » pour elle. Au bout de ses 3 semaines, elle demande à pouvoir prolonger cette expérience. Sa demande est acceptée car l'équipe sent qu'elle a encore besoin et envie de progresser. Une prolongation de 3 semaines sur l'horaire du soir lui est alors proposée. Une adaptation des horaires est toujours en vigueur afin de lui offrir un cadre qui correspond à ses besoins et ses difficultés. La suite de son parcours se déroule globalement bien, malgré quelques hauts et bas, - chose fréquente lorsque des jeunes évoluent très vite lors d'un stage - Paula a parfois du mal à tenir les horaires tardifs et écourte certaines journées. En effet, malgré sa motivation, Paula se fait rattraper par ses difficultés personnelles. Des échanges réguliers avec la travailleuse sociale de **La Barje** et son éducatrice hors stage sont faits afin d'accompagner Paula au mieux dans ce qu'elle traverse. Son référent métier est très attentif vis-à-vis de l'anxiété que Paula rencontre dans certaines situations.

Malgré cela, elle reste engagée et gagne progressivement confiance en elle. Toutes les 3 semaines, un bilan est réalisé avec son éducatrice, son référent métier et la travailleuse sociale de **La Barje**. A chaque fois, Paula demande à prolonger, ce qui fait sens au regard de son évolution. En parallèle, elle entreprend des démarches pour intégrer une mesure d'insertion à la rentrée, accompagnée par la travailleuse sociale de **La Barje**. Elle visite avec elle plusieurs structures.

Finalement, Paula passera 3 mois en activité au sein de l'équipe de **La Barje**, soit une grande partie de la saison. Pour cette jeune fille qui craignait de ne pas tenir 3 semaines, cette expérience s'avère déterminante. Elle explique que ce stage a renforcé son estime de soi et sa sociabilité, à **La Barje** comme à l'extérieur, et lui a permis de prendre conscience de ses capacités.

A l'issue de cette période, Paula exprime sa fierté d'avoir tenu dans la durée et d'avoir passé un été actif. Elle termine une semaine avant la rentrée et, bien que stressée à l'idée d'intégrer une structure d'insertion, elle se sent désormais plus confiante quant à sa capacité à s'engager sur le long terme. Au vu du lien créé avec **La Barje**, l'accompagnement social se poursuit après le stage.

Paula intègre comme prévu la structure d'insertion à la rentrée mais l'accompagnement avec la travailleuse sociale de **La Barje** se poursuit car elle avoue avoir des difficultés à être régulière, trouvant le cadre trop scolaire. La mesure prend terme et un rendez-vous à Cap formation lui est proposé pour faire un point sur sa situation. Paula demande à la travailleuse sociale de **La Barje** de l'accompagner. A l'issue de cette rencontre, un accompagnement plus souple et plus adapté à son envie d'intégrer le monde du travail lui est proposé.

**ALEXANDRE, 17 ANS**

*Parcours de remobilisation moyen terme.*

*« A La Barje c'est bien, tout le monde est très enveloppant ».*

Alexandre a connu un parcours scolaire marqué par des réorientations et plusieurs périodes de décrochage. Après différentes expériences dans divers cursus, il peine à trouver un cadre qui lui convienne durablement. C'est son éducateur en milieu ouvert qui l'oriente à **La Barje**, afin de lui permettre de reprendre un rythme et de tester sa capacité à s'engager dans la durée.

Lors du premier entretien, Alexandre se montre très bavard et motivé. Il explique avoir traversé une période difficile et ressentir le besoin de se remettre en action. Il exprime toutefois sa crainte de ne pouvoir tenir sur plusieurs semaines. Pour le rassurer, la travailleuse sociale de **La Barje** lui propose de débiter par une semaine, avec la possibilité de poursuivre si l'expérience s'avère positive. Alexandre se dit soulagé par cette formule qui lui permet de se projeter plus facilement.

Il débute ainsi dans le service et l'expérience se révèle très positive. Une bonne entente se crée rapidement avec sa responsable de stage, qu'il connaissait déjà un peu, et il manifeste son enthousiasme en demandant à prolonger directement pour une deuxième semaine. Durant ces deux semaines, il se confiera beaucoup à sa responsable de stage (référente métier) sur ses problèmes personnels et familiaux. À l'issue de ces deux semaines réussies, Alexandre souhaite poursuivre une troisième semaine en logistique. Malheureusement, une blessure l'empêche de faire plus d'une journée.

Lors du bilan, il exprime sa déception de ne pas avoir pu réaliser l'expérience complète en logistique, mais se dit fier d'avoir tenu deux semaines de stage. La travailleuse sociale de **La Barje** lui propose alors de revenir un mois plus tard, pour faire deux semaines de stage en logistique.

Il effectue alors deux semaines complètes en logistique. Ponctuel et présent chaque jour, il apprécie particulièrement la variété des tâches et le fait d'être en mouvement. Il explique avoir aimé travailler en binôme avec son encadrant et découvrir un environnement professionnel très différent de la buvette. Durant ces deux semaines de stage, il aura eu l'occasion de beaucoup échanger avec son responsable de stage sur sa vision de la vie et de son avenir.

Au terme de ce parcours, Alexandre se dit heureux d'avoir découvert deux univers de travail et d'avoir été bien accueilli dans les deux. Il souligne combien il a besoin d'un cadre structurant et d'activités variées. Il exprime également à quel point le fait d'avoir pu avoir des échanges riches avec ses responsables de stage lui ont fait du bien et lui ont permis d'avoir une vision différente sur ses problématiques. Cette expérience lui a permis de réaliser qu'il est capable de tenir dans la durée lorsqu'il évolue dans un environnement bienveillant, et de retrouver confiance en lui pour la suite de son parcours.

**MATHILDE, 17 ANS**

*En rupture scolaire depuis 2 ans, parcours de remobilisation court terme.*

*« Ce que j'ai préféré c'est l'ambiance, j'ai trouvé ça ouvert, ça laisse la place à qui tu es ».*

Au moment de son orientation vers **La Barje**, Mathilde suit un programme d'accompagnement avec quelques cours hebdomadaires. Ça fait maintenant deux ans qu'elle est sortie du système scolaire en raison d'une maladie. C'est sa mère qui lui parle de **La Barje** et l'encourage à y faire un stage.

Lors de l'entretien d'accueil, accompagnée de sa conseillère sociale qui la suit depuis plusieurs mois, elle se montre assez timide et explique qu'elle voit ce stage comme une occasion de se remettre dans une dynamique régulière et de se prouver qu'elle peut tenir un engagement. Elle aimerait pouvoir se former en tant qu'employée de commerce mais elle a d'abord besoin de se prouver à elle-même qu'elle est capable de reprendre une vie active. Elle exprime son enthousiasme à l'idée de commencer une activité concrète mais explique avoir un peu peur de travailler le soir et semble anxieuse. Un stage sur l'horaire du matin lui est alors proposé.

Informé du stress et de la timidité de Mathilde, son responsable de stage prend le temps, dès son arrivée, de la mettre à l'aise et de lui expliquer les tâches une à une. Ce soin apporté à l'accueil porte ses fruits : Mathilde s'approprie progressivement les tâches qui lui sont confiées, prend plaisir à apprendre de nouvelles choses et se montre rapidement impliquée et motivée.

Lors du bilan, elle dit avoir apprécié particulièrement l'ambiance du lieu, qu'elle décrit comme ouverte et laissant « la place à qui tu es ». Elle explique que contrairement à d'autres endroits où elle a eu l'occasion de faire des stages, elle a senti qu'à **La Barje**, elle pouvait être elle-même. Elle explique que ce stage lui a permis non seulement de se prouver qu'elle pouvait tenir ses engagements et reprendre un rythme de vie mais également de reprendre confiance en elle et se projeter concrètement dans son projet de formation.

**GREGORY, 19 ANS**

*En rupture de formation depuis 1 an, parcours de remobilisation court terme.*

*« Ce stage m'a permis de reprendre de bonnes habitudes et de repartir reboosté ».*

Gregory est arrivé en Suisse il y a quatre ans et a suivi sa scolarité secondaire à Genève. Il a tenté un premier apprentissage qui ne lui a pas convenu puis est allé pendant deux ans au Collège mais a dû interrompre son parcours en raison de problématiques personnelles. Il arrive à **La Barje**, accompagné de sa conseillère en formation qui le suit depuis près d'un an. Il exprime le souhait de découvrir un nouveau métier en vue de décrocher un apprentissage dans le domaine de la logistique ou en lien avec le contact humain, et surtout un besoin fort de se remettre en mouvement — même si la reprise d'un rythme régulier l'inquiète un peu. Un stage de trois semaines lui est proposé dans le domaine de la logistique.

Dès les premiers jours de son stage, Gregory se montre à l'aise avec les différents membres de l'équipe et plus particulièrement avec son responsable de stage. Lui qui avait peur avec la reprise du rythme, il est tous les jours présent et ponctuel. Il explique à quel point ça lui fait du bien de se lever le matin avec un objectif pour la journée et, que le soir il est content et fatigué de sa journée de travail. Un lien se crée rapidement avec son responsable de stage et de nombreux échanges sur son avenir professionnel ont lieu durant l'activité de logistique. Il expliquera au terme de son stage, que ces échanges auront été précieux et lui auront permis d'avoir une vision plus claire de son avenir.

Lors de son bilan de fin de stage, Gregory exprime à quel point ce stage lui a fait du bien. Qu'il a particulièrement apprécié la variété des tâches qui lui ont été confiées et l'ambiance conviviale et dynamique au sein de l'équipe. Gregory se dit très satisfait de cette expérience, qui lui a permis de reprendre de bonnes habitudes et de repartir reboosté ». Il souhaite poursuivre cette dynamique en s'inscrivant dans une formation professionnelle lui permettant de décrocher un diplôme.

**CYNTHIA, 17 ANS**

*En rupture scolaire depuis 1 ans, parcours de remobilisation moyen terme.*

*« J'ai adoré cette expérience et ça m'a beaucoup aidé dans une période un peu difficile ».*

La responsable des actions sociales reçoit un mail d'un éducateur d'une structure d'insertion lui présentant Cynthia, 17 ans, en rupture depuis bientôt 1 an. Elle ressent un grand mal-être vis-à-vis de sa situation et le fait de ne pas savoir vers quoi s'orienter l'angoisse. Un entretien lui est rapidement proposé.

Juste avant cette première rencontre, Cynthia vit une déception dans un projet professionnel qui lui tenait à cœur. Lors de l'entretien, elle se montre motivée, ne laissant rien paraître de sa déception récente. Elle retrace son parcours, ponctué de ruptures et de réorientations et exprime son envie de découvrir le monde du service et d'acquérir de nouvelles compétences dans un cadre concret.

Dès les premiers jours, Cynthia s'intègre avec aisance. Ponctuelle et impliquée, elle prend rapidement ses marques, ose poser des questions et fait preuve d'initiatives. Un travail se fait sur sa gestion du stress et sa confiance en elle grandit au fil des jours.

Lors du bilan, Cynthia exprime à quel point ce stage lui fait du bien dans une période difficile. Cette expérience lui a permis de penser à autre chose, de reprendre confiance en ses capacités et de se sentir à nouveau en mouvement. A l'issue de ce bilan, elle demande à prolonger son expérience d'une semaine. À la fin de son stage, Cynthia exprime combien cette expérience l'a aidée à traverser une période difficile et à reprendre confiance en ses capacités, elle visite des structures d'insertion et projette d'intégrer une mesure d'insertion à la rentrée de septembre.

**BENOÎT, 18 ANS**

*En rupture de formation depuis 2 ans, parcours de remobilisation court terme.*

*« Ce stage, ça a été une thérapie pour moi ».*

Benoît a suivi un parcours scolaire sans difficulté majeure jusqu'en 11<sup>e</sup>, année durant laquelle il traverse une période compliquée entraînant de nombreuses absences. Il débute ensuite sa première année à l'ECG, qu'il doit interrompre. Suivi par une structure d'insertion, il exprime le souhait de mettre à profit l'été pour préparer sa rentrée à l'ECG.

C'est son éducatrice qui lui propose un stage à **La Barje**. Lors du 1<sup>er</sup> entretien, Benoît se montre très motivé à l'idée de découvrir le métier du service : il souhaite apporter le sourire aux clients et aborder à sa future formation de manière plus sereine.

Dès les premiers jours, sa responsable observe que Benoît s'investit pleinement mais que son manque de confiance en lui constitue un frein constant : il se laisse facilement submerger par ses émotions lorsqu'une remarque lui est faite, accorde trop d'importance à des détails secondaires et ressent le besoin de valider fréquemment ses actions avant de les considérer comme correctement réalisées. Un travail important est alors engagé sur ces aspects tout au long du stage : sa responsable le challenge régulièrement pour qu'il apprenne à accueillir l'erreur sans remettre en question l'ensemble de ce qu'il a accompli.

Lors du bilan, Benoît fait preuve de lucidité : il reconnaît ses difficultés, explique avoir eu très peur de commettre des erreurs et comprend en quoi cela a freiné son autonomie. Il confie que « ce stage a été une thérapie » pour lui. Au-delà de la découverte du monde professionnel, le stage lui a permis de mettre en lumière certains freins personnels, de prendre du recul sur son fonctionnement et de repartir ressourcé et mieux armé pour aborder la suite de son parcours à l'ECG.

## 4. EVALUATION HETS

En 2024, une évaluation externe qualitative du **Dispositif jeunes** a été réalisée par la Haute Ecole de Travail Social (HETS), dix ans après la première étude de 2013. Elle s'est centrée sur la place de l'expérience des jeunes à **La Barje** dans leur parcours.

### UN ACTEUR IMPORTANT DE L'INSERTION PROFESSIONNELLE

Le **Dispositif jeunes** est reconnu par ses partenaires pour sa capacité à offrir un cadre bienveillant et adapté aux jeunes très vulnérables confrontés à des difficultés multiples (sociales, familiales, scolaires, psychologiques, isolement). Son environnement dynamique, chaleureux et tolérant aux erreurs permet à ces jeunes de se réapproprier progressivement leur place dans la société.

#### LES CLÉS DE LA RÉUSSITE

**Les partenaires identifient trois facteurs déterminants pour orienter un jeune à La Barje :**

- **La situation du.de la jeune :**  
L'accompagnement est adapté aussi bien aux jeunes très fragiles qu'à ceux et celles présentant des besoins plus spécifiques
- **Les objectifs poursuivis :**  
Les jeunes peuvent bénéficier d'une expérience valorisante leur permettant de regagner confiance, de se fixer des objectifs atteignables, de socialiser ou encore de tester une orientation professionnelle
- **La bonne temporalité :**  
Le moment du stage est déterminant et doit être aligné avec le parcours du.de la jeune.

**L'évaluation met en évidence quatre logiques de mise en œuvre :**

- Une première étape de réouverture au monde,
- une étape de progression dans l'accompagnement,
- un détour face à un obstacle bloquant,
- une étape de transition.

### UNE MÉTAMORPHOSE

Les partenaires soulignent les transformations visibles chez les jeunes, parlant souvent d'« un avant et un après ». Le passage à **La Barje** constitue une expérience de socialisation valorisante qui permet aux jeunes d'évoluer à leur rythme dans un contexte professionnel réel, tout en acquérant des compétences transférables pour leur avenir. Les partenaires désignent une véritable « métamorphose » qui se produit dans un temps très court.

Cette évaluation confirme l'importance du **Dispositif jeunes** comme outil d'accompagnement flexible et adapté aux parcours d'insertion des jeunes en difficulté.



## 5. PERSPECTIVES 2026

Chaque année, le **Dispositif jeunes** évolue afin de répondre au mieux aux besoins des jeunes. Le bilan 2025 ouvre des pistes de développement, en tenant compte des limites actuelles et des opportunités à explorer.

### FORMALISATION DES SUIVIS SOCIAUX ET COACHINGS EN INSERTION POST-STAGE

L'accompagnement proposé par **La Barje** se poursuit souvent au-delà de la période de stage. S'appuyant sur le lien qui s'est créé et la porte qui s'est ouverte à travers la mise en activité par les stages, un certain nombre de jeunes bénéficient d'un accompagnement social long terme à **La Barje**. En ce sens, ils.elles bénéficient d'un accompagnement social et d'un coaching en insertion :

- Accompagnement social face à des difficultés diverses (familiales, économiques, administratives)
- Soutien à la recherche d'un projet de formation ou d'insertion professionnelle
- Coaching en insertion professionnelle : CV, entretiens d'embauche, recherches de formations ou d'emplois
- Maintien d'un lien durable, accessible et sans condition.

Ce soutien témoigne du lien de confiance durable établi entre les jeunes et l'équipe, ainsi que du rôle de **La Barje** comme point d'appui sécurisant dans leurs parcours. Une réflexion est en cours afin de structurer et formaliser cet accompagnement.

En 2025, trois jeunes ont bénéficié de ce suivi. Dès 2026, ce temps d'accompagnement sera formalisé.



### ENJEUX DU SUIVI

#### Ce suivi vise à :

- Offrir un lieu sécurisant, identifiable et accessible, après la fin du stage
- Consolider les effets de l'accompagnement en soutenant la mise en œuvre concrète des projets (formation, emploi, démarches administratives, etc.)
- Éviter les ruptures de parcours
- Maintenir et valoriser le lien de confiance construit pendant le stage, en complémentarité avec les partenaires d'orientation et d'accompagnement
- Offrir un soutien hors des catégories d'âges usuelles dans les institutions sociales (15-18 ans et 18-25 ans). Il peut représenter un espace ressource dans la durée et se poursuivre au-delà de 25 ans.

### OBJECTIFS DU PROJET PILOTE

#### Le projet pilote a pour objectif de :

- Proposer un accompagnement sur mesure et ciblé aux jeunes qui en expriment le besoin
- Documenter et quantifier les demandes
- Renforcer la continuité des parcours en orientant les jeunes vers les dispositifs les plus adaptés.



### STABILISATION FINANCIÈRE

Le bouclage du budget 2025 s'est avéré difficile. Le **Dispositif jeunes** bénéficie, pour la première fois cette année, d'une subvention nominative de la Ville de Genève, marquant une reconnaissance institutionnelle importante, mais insuffisante pour assurer la pérennité du dispositif.

Cette situation a conduit à intensifier la recherche de fonds. En 2025, de nouvelles démarches ont été engagées, identification de nouvelles fondations privées, rencontres de financeurs, campagne de crowdfunding, ainsi que la participation à plusieurs prix récompensant un engagement social.

**La Barje** a remporté le Prix Jeunesse genevois dans la catégorie « Un engagement en faveur de la jeunesse ».

Deux financements importants se terminent fin 2025, ce qui fragilise la stabilité financière du dispositif pour 2026. La recherche de solutions de financement durables demeure donc une priorité pour garantir la continuité de nos actions auprès des jeunes.



## 6. CONCLUSION

L'année 2025 a été marquée par plusieurs reconnaissances du travail accompli par le **Dispositif jeunes**. L'importante augmentation des demandes d'accueil, le Prix Jeunesse genevois et l'obtention d'une subvention nominative de la Ville de Genève, confirment la pertinence et l'impact de l'action menée auprès des jeunes en difficulté. Ces reconnaissances font écho à l'évaluation réalisée en 2024 par la HETS, qui avait confirmé l'impact positif des stages à **La Barje**, particulièrement auprès des jeunes les plus fragiles.

En 2025, nous avons également constaté une hausse du nombre de jeunes ayant effectué un parcours de remobilisation moyen terme signe d'un engagement durable et du besoin constant auquel répond le **Dispositif jeunes** en termes d'insertion.

Dans un contexte de défis croissant pour les jeunes, le **Dispositif jeunes** demeure un outil essentiel. En 2026, nous continuerons à accueillir des jeunes en difficulté, en leur offrant un encadrement social et professionnel de qualité. Nous souhaitons qu'ils.elles puissent s'appuyer sur une expérience positive pour construire leur avenir.



## 7. REMERCIEMENTS

Le **Dispositif jeunes** est soutenu par le Département de la cohésion sociale et de la solidarité de la Ville de Genève. Il bénéficie également du soutien de plusieurs communes et fondations et d'une convention avec le Département de l'instruction publique, de la formation et de la jeunesse.

### L'association La Barje tient à exprimer sa gratitude :

A tous les stagiaires pour leur investissement et leur participation active aux activités de l'association.

Aux référent.es métiers et à l'ensemble des collaborateur.trices qui ont assuré l'accompagnement quotidien des stagiaires avec engagement, bienveillance et expertise.

### Nos sincères remerciements vont également à l'ensemble des partenaires qui nous ont fait confiance et avec lesquels nous avons eu le plaisir de collaborer cette année :

Cap Formations – OFPC, Travail social hors murs (TSHM), Unité psychiatrique du jeune adulte (UPJA) – Hôpitaux universitaires de Genève (HUG), Action éducative en milieu ouvert (AEMO), Païdos, Centre Alice – Croix-Rouge genevoise, Centre de formation préprofessionnelle (CFPP) – Département de l'instruction publique (DIP), Foyer du Toucan – Fondation officielle de la jeunesse (FOJ), Foyer des Pontets – Fondation officielle de la jeunesse (FOJ), Foyer Aube-Claire, Agapé, Reva (Scène Active), Service des parcours individualisés – Département de l'instruction publique (DIP).



### Nous remercions également pour leur soutien financier sans lequel le Dispositif jeunes ne pourrait se développer :

#### La Ville de Genève :

Un grand merci à la Ville de Genève, à l'Unité de vie associative et au Département de la Cohésion Sociale et de la Solidarité pour son soutien et sa confiance !



#### Les communes suivantes :

Anières, Chêne-Bougeries, Chêne-Bourg, Collonge-Bellerive, Cologny, Genthod, Meinier, Plan-les-Ouates, Satigny, Troinex, Vandoeuvres

Un grand merci pour le soutien apporté aux jeunes du canton !



L'Etat de Genève à travers la collaboration avec le Département de l'instruction publique, de la formation et de la jeunesse (FO18) et les dispositifs de préqualification externes.

#### Les fondations suivantes :

Nous remercions chaleureusement les fondations qui soutiennent notre action, permettant ainsi aux jeunes en difficulté de vivre des expériences constructives pour leur avenir !



Photographe : Eric Roset [contact@eric-roset.ch](mailto:contact@eric-roset.ch)  
Graphisme : Richard Thessin Graphic Design



# LA CHALOUPPE A VAPEUR

la barje!  
Buvette associative, sociale & culturelle

LE COIN SURE  
COOKIES  
GAUFRE  
GLACES  
EN CAS D'ALLERGIES  
S'ADRESSER AU BAR

PIANCHETTE  
LOCALE & VEGE  
NACHOS / SALSA  
BON APPETIT!

APEROS  
CHITRE  
PIZZA

CALVINUS  
BLONDE  
FRANCOISE  
IPA  
D'ALCOOL  
SIP - UN GOURMET PIZZA  
VIN & NEVOIS  
GANNY ROUGE  
GASSE LAS  
PRECHIE & ROSE  
FRANKS DES TRES VINS  
GARDONNARY  
FRUIT NOIR  
LUNE ROUSSE  
PROSECCO  
APEROS  
TUNIC  
JMS GINGERBREAD  
GIRNONWANG  
SUSCAT  
MIRE EL TONY  
COFFEE CAFE!  
CITRUS ESPRESSO  
THE TISSANE  
BIANNESS  
CAPPUCCINO  
ONE QUACE  
ONE QUACE LATTE