

la barje



Rapport d'activité 2009 de l'association

Présentation exhaustive des activités de la Barje réalisées durant l'année 2009 :

- Présentation et résultats des projets de buvettes (Lavandières et Musée des Sciences) ainsi que du projet culturel « la Dérive du roi ».
- Résultats et présentation des projets transversaux (Projet jeune, partenariat associatif et KulturBarje)
- Présentation des travaux du Comité et de l'évolution de la structure de l'association (amélioration et professionnalisation du secrétariat administratif)
- Présentation de la comptabilité et des résultats financiers des projets
- Définition et explication des perspectives futures et des priorités

Table des matières

Introduction (Mot du Président)	3
La Barje en quelques mots	4
Généralités	4
Structure de l'association	5
Fonctionnement et philosophie des projets de l'association.....	6
<i>Projets hôtes ou projets « d'occupation de terrain » : des projets économiquement viables.....</i>	<i>6</i>
<i>Projets socioculturels: des projets à forte dimension sociale ou culturelle, mais difficilement ou non générateurs d'entrées financières.....</i>	<i>6</i>
Mission et Visions	8
<i>Mission.....</i>	<i>8</i>
<i>Vision.....</i>	<i>8</i>
Activités 2009	9
Structuration et professionnalisation.....	9
Projets Hôtes.....	10
<i>Buvette des Lavandières.....</i>	<i>10</i>
<i>Buvette du Musée des Sciences.....</i>	<i>15</i>
Projets transversaux.....	19
<i>KulturBarje.....</i>	<i>19</i>
<i>Projet Jeunes.....</i>	<i>19</i>
<i>Partenariat associatif.....</i>	<i>20</i>
Autre Projet : Spectacle « La dérive du roi », échange entre jeunes suisses et haïtiens	21
Compte d'exploitation	22
La Barje 2009 résumée en quelques chiffres	24
Conclusion	25
Perspectives futures et axes de développement.....	25
Revue de presse.....	26
Remerciements.....	27

Introduction (Mot du Président)

Croissance, c'est le premier mot qui me vient à l'esprit lorsque je réfléchis à cette année 2009.

Cela a commencé par le nombre de membres du comité (de 4 à 8), le nombre de membres de l'association puis, la création d'un deuxième projet de buvette au Musée des Sciences sur demande de la Ville de Genève et, finalement, une possibilité de collaboration avec l'association *Enfants du Monde* afin de produire un spectacle issu d'un échange interculturel entre jeunes Haïtiens et jeunes Suisses (spectacle intitulé « La Dérive du Roi »).

Tout cela a contraint le comité à redoubler d'efforts pour trouver des solutions structurelles et organisationnelles afin de faire face au mieux à ces nouvelles données.

A l'heure du bilan, les chiffres sont éloquentes : pas moins de 41 personnes ont travaillé pour *La Barje* (du stagiaire d'une semaine au directeur d'exploitation sur 5 mois à plein temps en passant par des jeunes de *La Boîte à Boulot* (un mois en moyenne) ou des personnes engagées quelques heures pour des « extras »), l'investissement bénévole des membres du comité difficilement mesurable a atteint des sommets.

Mais les résultats sont là... *La Barje*, malgré l'augmentation des risques (multiplication des projets), boucle dans les chiffres noirs.

La deuxième buvette termine sur un déficit de l'ordre de 23'000 CHF. Il y a 5 ans, lors de nos débuts aux Lavandières, nous avons emprunté 25'000 CHF pour lancer le projet. Aujourd'hui le lancement de la buvette du Musée des Sciences a pu se faire avec nos propres finances et un appui de la Délégation à la Jeunesse de la Ville de Genève.

Persuadés que la buvette du Musée des Sciences sera rentable à moyen terme, nous allons reconduire et affiner l'expérience en 2010. L'avenir nous dira si nous avons raison ou tort de parier sur la reproductibilité de notre projet de buvette.

Nous avons pu compter en 2009 sur l'implication sans faille des membres du comité, sur le savoir-faire et l'expérience de nos employés et sur une météo exceptionnelle. En plus de notre crédibilité et renommée acquise depuis ces 5 années d'activités, nous avons probablement aussi « profité indirectement » de la diminution d'offres de lieux alternatifs à Genève (Artamis par exemple) pour atteindre des records de fréquentation sur la Promenade des Lavandières.

Aujourd'hui, c'est la buvette des Lavandières qui nous permet d'assurer la viabilité de l'association.

Pour faire face à cette hausse d'activité, nous avons dû « professionnaliser » - je n'aime pas ce terme qui ne traduit pas exactement la volonté - la structure de l'association en nous attachant les services de collaborateurs fixes et en nous dotant d'un local.

« Une structure trop petite pour ses ambitions mais peut-être trop grande pour ses seules activités actuelles » nous pousse à grandir afin d'atteindre un rythme de croisière fiable.

Dès lors, 2010 sera une année charnière durant laquelle le comité devra s'attacher à diversifier ses revenus et, comme l'association en rêve depuis quelques années, trouver un lieu pouvant être exploité à l'année afin de s'assurer un revenu régulier.

Je tiens finalement à remercier toutes les personnes qui de près ou de loin ont participé et rendu possible les nombreux projets de *La Barje* et me réjouis de voir l'association continuer sur son élan pour finalement avoir une structure viable sur le long terme à l'année.

Quentin Mathieu

La Barje en quelques mots

Généralités

Association sans but lucratif créée en 2004 et reconnue d'utilité publique depuis 2008, *La Barje* s'est fixé comme but de créer des espaces (salle, domaine public) permettant de générer des liens entre public, tissu associatif et milieu artistique genevois (danse, théâtre ou musique).

Signataire de la *Charte de l'Economie Sociale et Solidaire*¹ dès la première heure, *La Barje* se revendique d'un modèle économique au service des finalités humaines en cherchant à maximiser et valoriser tant les facteurs sociaux et écologiques qu'économiques.

Chaque projet créé par l'association, outre sa gestion démocratique, sa transparence financière et l'effort de réduction de son impact écologique, est tourné vers « la cité » et comporte une forte dimension sociale.

Pour se faire, *La Barje* s'appuie sur une structure associative ne se focalisant pas sur la seule recherche de bénéfices financiers « à tout prix », tout en proposant :

- des projets ancrés dans une économie réelle et donc viables financièrement
- une offre de produits écologiques assurant des conditions décentes pour les producteurs (produits les plus écologiques possibles, les plus locaux possibles ou, le cas échéant, issus du commerce équitable)
- des solutions organisationnelles assurant le respect de l'individu en temps qu'être humain pour tous les intervenants (bénévoles, professionnels, stagiaires,...)
- une attention particulière portée aux conditions de travail et à la rétribution des employé-e-s
- une implication forte de tous les acteurs dans la poursuite des missions que se fixe l'association
- une marge de liberté dans l'organisation du travail (et donc une responsabilisation) de tous les collaborateurs
- une recherche constante de diminution de l'impact négatif sur l'environnement des produits et services proposés

¹ http://www.apres-ge.ch/files/charte_de_l_ess_v1_4_pages_.pdf

Structure de l'association

Le maître mot de *la Barje* est « cohérence », si bien qu'au fil de ses projets, l'association a affiné et mis en place une structure permettant la poursuite, le contrôle et l'ajustement de son fonctionnement afin de constamment rechercher le meilleur équilibre entre les aspects financiers, écologiques et sociaux de ses projets et de son fonctionnement.

Le comité de *La Barje* est composé d'individualités aux expériences et compétences complémentaires assurant la création de projets de qualité.

Les services généraux de *La Barje*² assurent la gestion quotidienne de l'association, la logistique ainsi que le suivi administratif et contractuel des professionnel-le-s engagé-e-s sur les projets. Ils ont aussi la charge d'assurer de bonnes relations avec les différents partenaires (associations, fournisseurs, membres,...).

Finalement, les projets sont confiés à des collaborateurs ayant des compétences spécifiques pour assurer une gestion adéquate et professionnelle. Ces collaborateurs sont engagés par l'association sur la base de contrats à durée déterminée et secondés par des jeunes (stagiaires ou Boîte à Boulot)

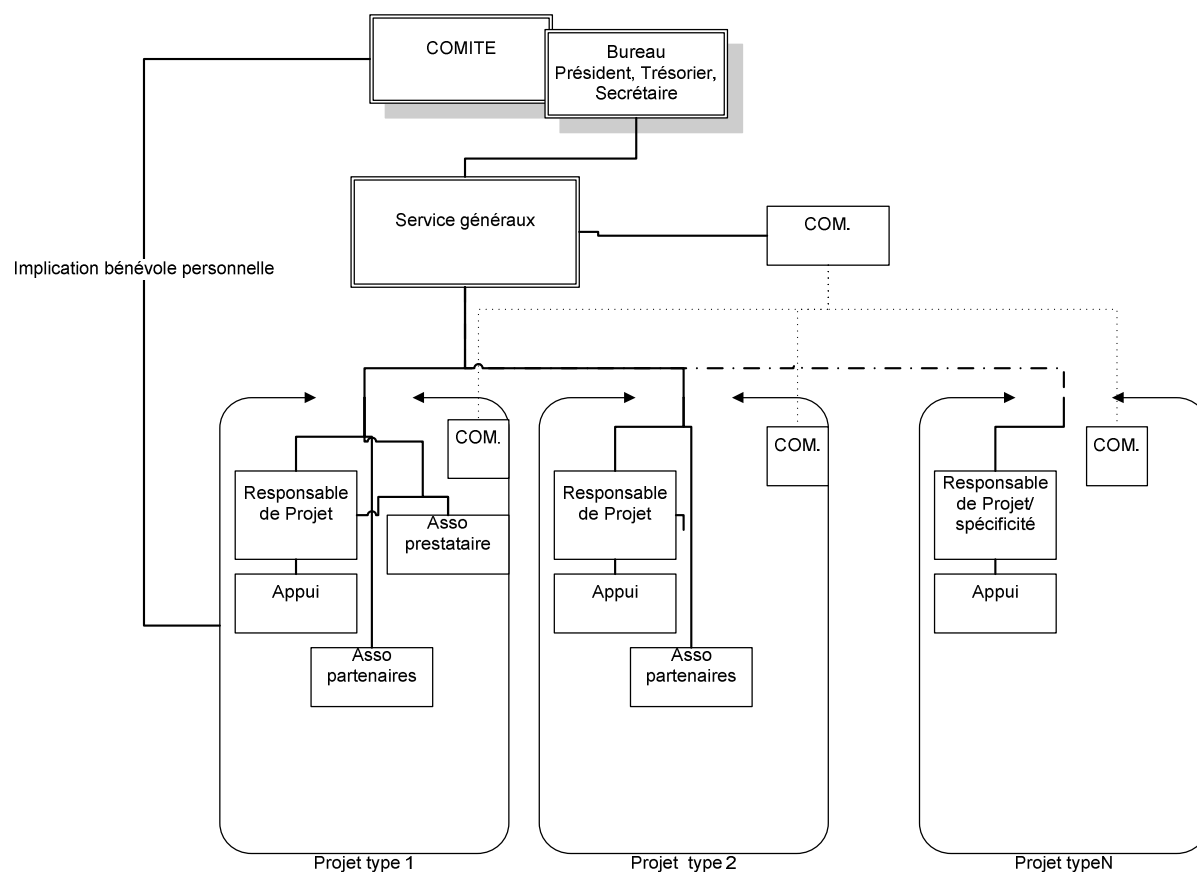


Figure 1 Organigramme de l'association

² Amorcés en 2009 par M. Sébastien Schnyder et M. Ivan Zoni (PPE+) les services généraux bénéficient depuis mars 2010 de l'engagement d'un administrateur à 80% (M. Ivan Zoni, premier collaborateur fixe de l'association). Après sous-location d'un bureau administratif dans les locaux de l'association « Vacances nouvelles » et ensuite dans ceux de l'association « Chambre pour l'économie sociale et solidaire APRES » La Barje a pu s'installer dans ses propres locaux en décembre 2009, une arcade octroyée à l'association par la Gérance Immobilière de la Ville de Genève (GIM).

Fonctionnement et philosophie des projets de l'association

Pour financer et rendre possible ses activités, *La Barje* a mis sur pied une structuration de projet organisée autour de projets hôtes ancrés dans l'économie réelle (occupation de terrain) servant de vitrine et permettant de dégager des fonds. Ces projets hôtes sont des points centraux sur lesquels viennent se greffer d'autres projets à dimension sociale et/ou culturelle (projets socioculturels) ne générant pas ou peu d'entrées de fonds.

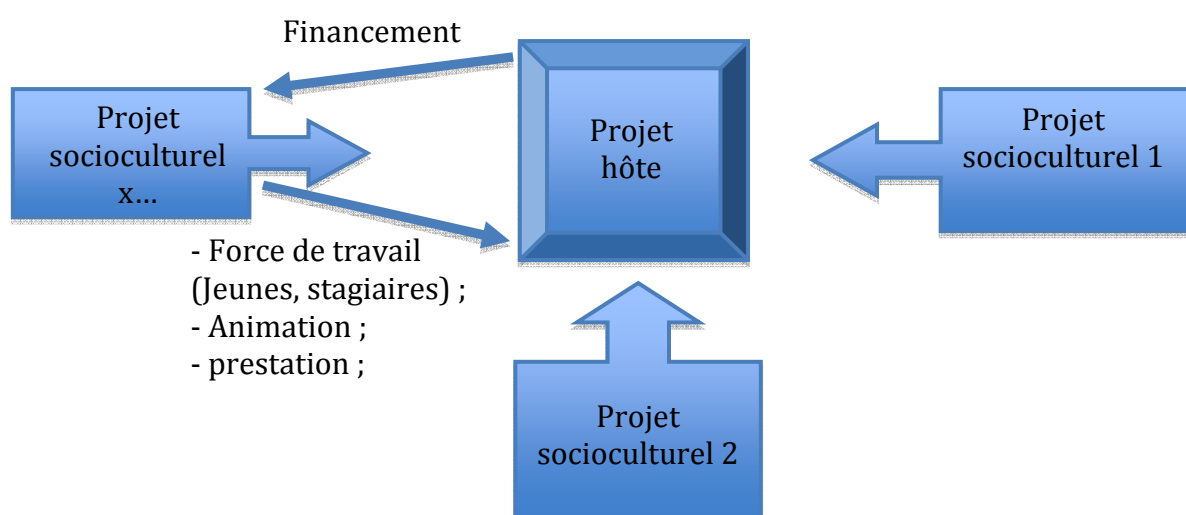


Figure 2 Organisation type des projets de l'association

Projets hôtes ou projets « d'occupation de terrain » : des projets économiquement viables

Le but de ce type de projets est d'offrir un espace « physique » permettant l'atteinte des objectifs de l'association tout en créant de l'emploi pour des professionnel-le-s, des jeunes et/ou des stagiaires ainsi qu'un espace d'expression pour des artistes et des associations tierces (dites associations partenaires). Les entrées de fonds qui en découlent assurent en partie :

- le fonctionnement des services généraux de l'association (administratif, secrétariat, logistique, frais associatifs)
- des financements pour des associations tierces (existence du projet socioculturel : Partenariat associatif)
- des financements pour la production culturelle et une offre d'animation pour les utilisateurs des lieux (existence du projet socioculturel : Kulturbarje)
- des financements pour l'engagement et le suivi de jeunes en situation difficile, ayant besoin d'un appui pour s'insérer ou se réinsérer dans le milieu du travail (existence du projet socioculturel : Projet jeunes)

Projets socioculturels: des projets à forte dimension sociale ou culturelle, mais difficilement ou non générateurs d'entrées financières

Toujours dans l'optique de poursuivre ses buts, *La Barje* a mis en place des projets connexes vivant en symbiose avec les projets hôtes ou d'occupation de terrain appelés « projets socioculturels » (cités ci-dessous).

Projet « Partenariat associatif »

Ces partenariats permettent d'offrir une vitrine à des associations tierces, leur donnant la possibilité de présenter leurs activités au public. Suivant la nature et la « solvabilité » du projet hôte, les associations partenaires bénéficient de financements en prenant une part active au projet hôte.

Projet « Jeunes »

La Barje a toujours été sensible aux problématiques liées à la jeunesse. C'est pourquoi elle engage, dans la mesure du possible, des jeunes via la « Boîte à Boulot³ » mais aussi s'occupe d'offrir un projet pour des jeunes en prise à certaines difficultés d'insertion ou ayant besoin d'un coup de pouce. Le but de ce projet est d'offrir un accompagnement sous forme de stage à des jeunes dans le but de les sensibiliser à l'ESS, au développement durable ainsi qu'aux différents corps de métiers existants à *La Barje*. EN 2009, comme en 2008, la Barje s'est adressée à des jeunes placé en foyer.

Projet « Kulturbarje »

Son but est d'animer les projets hôtes en proposant à la population genevoise non seulement des animations musicales et/ou théâtrales, mais aussi des services dans le domaine des loisirs (cours de danse ou de yoga, massages, atelier bricolage de vélos, ateliers pour enfants,...).

Réalisations passées

Le premier projet de *La Barje* fut la création et l'exploitation du bar-terrasse de la



Figure 3 Un nouveau look pour la roulotte en 2009

Promenade des Lavandières (depuis 2005). La gestion de cette buvette a permis à l'association d'acquérir une bonne expérience et un haut degré de compétences dans la gestion de ce type d'activité (création de lieux conviviaux et gestion de débit de boisson).

Cette terrasse a permis de démontrer qu'il était possible de rendre à la population un espace occupé exclusivement par des usagers provoquant un sentiment d'insécurité (dealers, jeunes désœuvrés).

Depuis que la buvette des Lavandières existe, bon nombre de personnes ont découvert ou sont revenus vers ce passage magnifique trop longtemps délaissé.

³ <http://www.boiteaboulots.ch/nouveau/index.php>

Mission et Visions

Durant l'année 2009 le comité de *la Barje* s'est réuni lors de deux journées de « mise au vert » pour tenter d'exprimer de manière synthétique et exhaustive la vision et les missions permettant de réaliser les buts de l'association. Les travaux sont encore en cours mais une première ébauche a permis de définir une direction explicitée ci-après :

Mission

Forte des valeurs de l'écologie sociale et de l'économie sociale et solidaire, *La Barje* vise à :

- Promouvoir un modèle économique alternatif/solidaire ancré dans l'économie de marché mais non capitaliste
- Renforcer ou créer le lien social en suscitant des échanges et des interactions entre les différents protagonistes de la cité

Vision

La Barje « initie », « s'inscrit dans », « finance », « pilote » et/ou « propose des projets » (à dimension socioculturelle) bénéficiant à la population au sens large du terme en leur offrant la possibilité de se côtoyer, se rencontrer et en promouvant le partage des expériences et les apprentissages.



Figure 4 Atelier bricolage pour enfants aux Lavandières

Activités 2009

Structuration et professionnalisation

Après 6 ans d'existence, les activités de *La Barje* ont considérablement augmenté en 2009 ; c'est pourquoi un gros travail de fond a été mené durant cette période pour permettre d'absorber cette hausse.

Le comité a donc décidé de doter l'association d'un suivi administratif annuel en créant les « services généraux » chargés de :

- centraliser la gestion quotidienne de l'association;
- gérer les communications externes et internes (membres, prestataires, fournisseurs) ;
- s'occuper de l'aspect financier et comptable ;
- préparer et faciliter la mise en route, assurer le suivi et la clôture des projets ;
- assurer la gestion RH ;
- centraliser l'information ;
- gérer l'archivage ;
- appuyer les travaux du comité.

Pour ce faire, l'association s'est installée dans des locaux ayant pignon sur rue en décembre 2009 après avoir sous-loué des bureaux chez « Vacances nouvelles » puis chez « APRES »⁴.

Comme force de travail, un administrateur a été engagé dès début mars 2010 et sera secondé par des stagiaires PPE⁵, ainsi que des civilistes⁶.

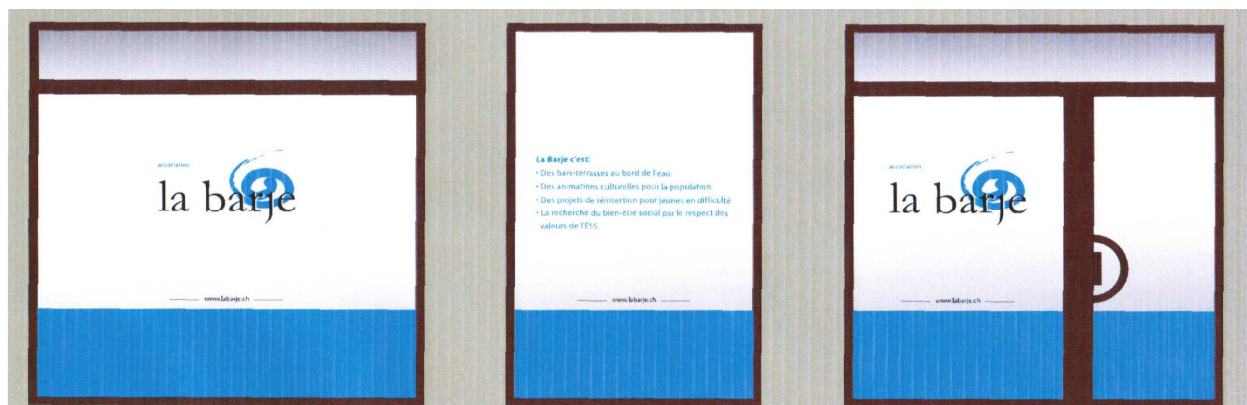


Figure 5 Projet de graphisme pour l'arcade de la Barje sise rue du Village-Suisse

⁴ <http://www.apres-ge.ch/>

<http://www.vacances-nouvelles.ch/>

⁵ Le PPE+ (Programme d'Expériences Professionnelles dans l'Economie sociale et solidaire) est une mesure de placement de demandeurs d'emploi auprès des organisations de l'Economie sociale et solidaire (ESS) membres d'APRÈS-GE pour une durée de 6 mois. Le PPE+ est réalisé en partenariat avec l'Office Cantonal de l'Emploi (OCE)

⁶ L'association bénéficie de la possibilité d'engager des civilistes depuis février 2010

Projets Hôtes

Buvette des Lavandières

Introduction

Toujours soutenue par la Délégation à la Jeunesse (DéJ), qui défend l'occupation du domaine public par des projets permettant aux citoyens de se réapproprier ces espaces souvent détournés par des populations provoquant un sentiment d'insécurité ou des nuisances (dealers, botellòn,...), *La Barje* a proposé d'animer la saison d'été à la Promenade des Lavandières, pour la cinquième année consécutive, en créant un bar-terrasse (roulotte conçue et équipée par *la Barje*).



Figure 6 Roulotte des Lavandières / 2008

Le projet en mots-clés et en chiffres

Objectifs du projet	<p>Exploiter une buvette en :</p> <ul style="list-style-type: none"> • respectant les critères ESS • proposant une offre de produits respectant l'environnement et la plus locale possible • créant de l'emploi • offrant des places de stage et de petits boulots pour la jeunesse genevoise • permettant de financer les projets transversaux de l'association
Généralités	<p>Nombre total de jours d'ouverture possible: 158 Nombre de jours d'ouverture : 140 % de fermeture : 11.4 %</p>
Partenaires et appui	<p>Ville de Genève :</p> <ul style="list-style-type: none"> • Délégation à la Jeunesse <ul style="list-style-type: none"> ○ Appui financier pour rénover la roulotte ○ Mise à disposition de force de travail (chômeur en fin de droit) <p>Etat de Genève</p> <ul style="list-style-type: none"> • Département de la construction et des technologies de l'information <ul style="list-style-type: none"> ○ Autorisation d'utiliser l'espace public dont il est le gestionnaire et ceci à titre gracieux • Bâtiment des Forces Motrices⁷ <ul style="list-style-type: none"> ○ Accueil et facilitation de l'existence du projet et de l'exploitation

⁷ <http://www.bfm.ch/>

<p>Projets socioculturels transversaux de la Barje</p>	<p>Projet Jeunes : Stages découvertes de gestion d'un bar (service, exploitation du site) de 1 à 3 semaines (par jeune). En 2009, toutes les semaines de stage possibles ont été occupées. Les jeunes venaient de 4 foyers :</p> <ul style="list-style-type: none"> • Servette • Les Ecureuils Guéry • Le Pont • Chevrens <p>En tout, 8 jeunes y auront participé (6 garçons et 2 filles).</p> <p>Partenariat associatif : 6 associations partenaires sur le site⁸ :</p> <ul style="list-style-type: none"> • Enfants du Monde • Vacances Nouvelles • Projets Waki • La Teuf • Croix-Rouge jeunesse • Pro Natura <p>La gestion de la buvette leur a été confiée le samedi. Ces associations se sont partagées les bénéfices de ces journées⁹.</p> <p>Kulturbarje : Offre culturelle et d'animation du lieu :</p> <ul style="list-style-type: none"> • 20 concerts • 23 performances Dj • 2 projections cinéma • 5 activités diverses (sérigraphie, course de vélos,...) <p>Les frais de programmation et d'animation ont entièrement été financés par l'association.</p>
<p>Emplois créés pour le projet</p>	<p>Directeurs d'exploitation</p> <ul style="list-style-type: none"> • Trois directeurs d'exploitation ont participé au projet Lavandières (M. Porcher, M. Pierrat et Mme Rovini) pour un total de 220% d'activité en CDD pendant 5 mois. • En plus de la gestion de la buvette, ils se sont vu confier des tâches pour différents projets de l'association (Kulturbarje, Projet Jeunes et graphisme) <p>Collaborateurs</p> <ul style="list-style-type: none"> • Une dizaine d'employés ont été engagés en tant qu'extras <p>Jeunes :</p> <ul style="list-style-type: none"> • 6 jeunes engagés par la Boîte à Boulots ont travaillé chacun un mois en moyenne • 8 stagiaires bénéficiant du « Projet Jeunes » ont aidés à la gestion

⁸ <http://www.enfantsdumonde.ch/fr/>
<http://www.projetswaki.ch/>
<http://www.redcross.ch/org/youth/index-fr.php>

<http://www.vacances-nouvelles.ch/>
<http://www.lateuf.net/>
<http://www.pronatura.ch/ge/>

⁹ Les bénéfices des samedis ont été mis dans un « pot » commun puis redistribués en fonction du nombre de samedis exploités par l'association (par exemple une association qui a dû s'occuper de 2 samedis sur les 20 possibles aura la somme suivante : 2* bénéfices des samedis / 20).

Bénéficiaires du projet	<p>Employés Au total 420% de temps de travail par mois sur toute la durée d'exploitation.</p> <p>Associations partenaires¹⁰</p> <ul style="list-style-type: none"> • Enfants du Monde • Vacances Nouvelles • Projets Waki • La Teuf • Croix-Rouge jeunesse • Pro Natura <p>Autre</p> <ul style="list-style-type: none"> • Le public a bénéficié d'une offre de produit de qualité, d'un lieu convivial où il a assisté à de nombreuses animations/concerts gratuit(e)s. • Plusieurs artistes et associations ont pu profiter, dans le cadre de l'offre d'animation, de la vitrine offerte par la Barje.
Résultats financiers ¹¹	<p>Charges et dépenses :</p> <ul style="list-style-type: none"> • Charge d'exploitation : 235'000.- CHF • Rétrocession aux associations partenaires : 25'630.- CHF • Charges KulturBarje : 18'040.- CHF • Charges Projet Jeunes : 9'470.- CHF • Salaires : <ul style="list-style-type: none"> ○ Collaborateurs : 82'840.- CHF ○ Jeunes B à B : 19'000.- CHF ○ Jeunes Stagiaires : 1'500.- CHF ○ Autres (extras, etc.) : 25'250.- CHF <p>Revenu (total : 495'830.- CHF)</p> <ul style="list-style-type: none"> • Subventions Déj : 5'000.- CHF • Recettes : 490'830.- CHF <p>Bilan Cette année s'est soldée sur un excédent de 50'030.- CHF qui a permis à l'association de mener à bien tous ses projets socioculturels et de terminer dans les chiffres noirs.</p>
Difficultés rencontrées	<ul style="list-style-type: none"> • Croissance des incivilités • Incendie des toilettes • Manque de place de stockage (bouteilles vides notamment) • Hausse de la fréquentation (énergie dépensée par les employés) due notamment à une météo exceptionnelle et à la renommée du lieu

¹⁰ <http://www.enfantsdumonde.ch/fr/>
<http://www.projetswaki.ch/>
<http://www.redcross.ch/org/youth/index-fr.php>

<http://www.vacances-nouvelles.ch/>
<http://www.lateuf.net/>
<http://www.pronatura.ch/ge/>

¹¹ Les résultats sont arrondis pour plus de visibilité.

Application concrète des critères ESS	Critères de la charte de l'ESS¹² <ol style="list-style-type: none"> 1) Bien-être social 2) Citoyenneté et démocratie participative 3) Ecologie 4) Autonomie 5) Solidarité 6) Diversité 7) Cohérence 	Application à <i>la Barje</i> <ol style="list-style-type: none"> 1) Bien-être social : <ol style="list-style-type: none"> a. Création et qualité des emplois b. Contrats et rémunération dans la moyenne haute des standards de la profession de cafetier restaurateur c. Valorisation des compétences des employés et possibilité de diversifier les compétences (formation sur le terrain) d. Réhabilitation/valorisation de l'espace public e. Offre culturelle gratuite f. Vitrine pour des associations tierce 2) Citoyenneté et démocratie participative <ol style="list-style-type: none"> a. Association à but non-lucratif et reconnue d'utilité publique, b. Responsabilisation des employés par rapport à leur expérience/compétence c. Mise en réseau d'associations 3) Ecologie : <ol style="list-style-type: none"> a. Utilisation rationnelle des ressources b. vaisselles biodégradables 4) Autonomie : <ol style="list-style-type: none"> a. Les bénéfices réalisés par les buvettes servent de financement autant à l'association qu'aux projets transversaux b. Très peu de subventions 5) Solidarité : <ol style="list-style-type: none"> a. Création de lien social b. Utilisation de produits locaux ou régionaux c. Engagement de jeunes, de chômeurs d. Appui à des associations tierces (financier et visibilité) 6) Diversité : <ol style="list-style-type: none"> a. Diversité de l'offre (culturelle et de produits) b. Diversité des publics et des intervenants 7) Cohérence <ol style="list-style-type: none"> a. Le projet est viable économiquement... b. Les partenaires et intervenant sont satisfait
Autres	Nous tenons ici à remercier les collaborateurs et administrateurs du Bâtiment des Forces Motrices (BFM) qui nous soutiennent et acceptent de cohabiter avec notre buvette.	

Bilan général de l'exploitation

Cette année a été exceptionnelle au vu de la fréquentation. La météo clémente aura permis à la Terrasse des Lavandières d'être hautement fréquentée presque tous les jours, cela entraînant des difficultés d'organisation, de gestion et de ressources humaines.

L'équipe en place aura eu le mérite de contenir ce succès et ainsi pouvoir maintenir l'esprit d'ouverture et d'échange que l'association tient à garder dans ses projets



Figure 7 La promenade des Lavandières un jour de soleil

¹² http://www.apres-ge.ch/images/stories/charte_ess_200705.pdf

Bilan général du projet

D'un point de vue financier, le projet a maintenant atteint un rythme de croisière permettant d'assurer une grande partie du financement de l'association. A relever que pour l'instant c'est le seul projet générateur de fond de l'association.

D'un point de vue social, un nombre significatif d'associations partenaires ont pu communiquer sur leurs activités et récolter des fonds.

Un public nombreux et hétéroclite a profité de l'offre culturelle, des produits et des prestations proposées.

Des emplois ont été créés permettant à certaines personnes de se sortir de situations difficiles financièrement ou de vivre durant la période d'exploitation.

A noter que certains postes (directeurs d'exploitation) ont été des contrats à durée déterminée, rétribués au mois et cela malgré les fermetures de la buvette les jours de pluie.

Un accent particulier a été porté sur le développement et l'élargissement des compétences des employés (stage découverte pour les jeunes de foyers, acquisition d'expérience métier dans un cadre valorisant pour les jeunes de la Boîte à Boulot), ainsi que sur la mise en valeur de compétences complémentaires (responsabilités dans la programmation, le suivi des stagiaires et le graphisme pour les directeurs d'exploitation).

Des artistes ont pu présenter leur travail dans un cadre atypique et à un public varié.

La plupart des produits indispensables pour assurer un certain équilibre financier (assurer une offre compétitive) sont locaux (soutien aux petits producteurs) ou issus du commerce équitable.

Du point de vue environnemental, dans tous les aspects du projet, une grande attention a été portée sur l'impact écologique.

L'offre de produits varie des plus locaux possible jusqu'à ceux labellisés « commerce équitable », la vaisselle est compostable (sauf pour les glaces), l'utilisation de matériel de seconde main est favorisée,...

Perspectives futures

- Pérenniser le projet : en effet, la terrasse des Lavandières, pour sa mise en place, a besoin d'une autorisation renouvelable annuellement. *La Barje* aimerait pouvoir obtenir une autorisation sur du moyen/long terme (3 ou 5 ans).
- Améliorer la gestion : Professionnaliser la structure en créant et utilisant des documents de gestion et de contrôle permettant une meilleure visibilité ainsi qu'en améliorant la structure et les habitudes de gestion.
- Traquer les potentiels d'amélioration : actuellement, *La Barje* se targue d'être une carte écologique car 80% de ses produits sont biodégradables, locaux ou labellisés. L'atteinte de 100% est une priorité pour l'association.
- Renouveler l'offre et la décoration du lieu : nous nous devons de ne pas laisser le public qui fait vivre cette buvette et notre association en nous améliorant et nous renouvelant constamment.

Buvette du Musée des Sciences

Introduction

Fin avril 2009, fort de son expérience dans l'exploitation de terrasses saisonnières et au vu de la nature même des compétences développées par le projet de buvette à la Promenade des Lavandières, *La Barje* s'est vu proposer par la Délégation à la Jeunesse de la Ville de Genève (DéJ), la gestion de la buvette du Musée d'Histoire des Sciences. Malgré des délais particulièrement courts pour la mise en place d'une terrasse en adéquation avec nos valeurs, *La Barje* a accepté le mandat pour la saison 2009. L'ouverture a eu lieu le 16 mai.

Le projet en mots-clés et en chiffres

Objectifs du projet	Exploiter une buvette mise à disposition par la Ville de Genève en : <ul style="list-style-type: none">• respectant les critères ESS• proposant une offre de produits respectant l'environnement et la plus locale possible• créant de l'emploi• offrant des places de stage et de petits boulots pour la jeunesse genevoise• permettant de financer les projets socioculturels de l'association
Généralités	Nombre total de jours : 131 jours Nombre de jours d'ouverture : 115 jours % de fermeture : 12,2%
Partenaires et appui	Ville de Genève : <ul style="list-style-type: none">• Délégation à la Jeunesse<ul style="list-style-type: none">○ Appui financier et logistique○ Mise à disposition d'un container frigorifique○ Mise à disposition de force de travail (chômeur en fin de droit)• Gérance immobilière municipale<ul style="list-style-type: none">○ Mise à disposition, à titre gracieux, de la roulotte et de l'espace terrasse,• Musée d'histoire des Sciences<ul style="list-style-type: none">○ Accueil et facilitation de l'implantation et de l'exploitation
Projets socioculturels transversaux de la Barje	Projets Jeunes : <ul style="list-style-type: none">• Six jeunes BâB ont pu gagner un peu d'argent et acquérir de l'expérience en travaillant au bar.• Un jeune stagiaire a pu se confronter à la réalité du travail de bar. Partenariats associatifs : <ul style="list-style-type: none">• 5 associations ont pu exploiter la buvette durant les samedis et ainsi récolter les bénéfices de ces journées. Elles ont aussi pu faire connaître leurs activités au public fréquentant la buvette. Kulturbarje : <ul style="list-style-type: none">• 2 concerts• 10 soirées d'initiation à la danse (tango et salsa)• 22 soirées DJ• Offre de massages deux fois par semaine

Emplois créés pour le projet	<p>Directeurs d'exploitation</p> <ul style="list-style-type: none"> • Deux directeurs se sont partagé un temps de travail total de 170% pendant 5 mois (mise en place, exploitation et clôture) <p>Collaborateurs</p> <ul style="list-style-type: none"> • Une collaboratrice a secondé les directeurs d'exploitation à hauteur de 30% pendant 4 mois. • Une personne mise à disposition par la DéJ (emploi solidarité) a aussi assuré la gestion de la buvette à hauteur d'un 80% pendant 2 mois. <p>Jeunes :</p> <ul style="list-style-type: none"> • Six jeunes engagés par la Boîte à Boulots ont travaillé chacun un mois en moyenne. • Sur demande de la DéJ, un stagiaire a participé à la gestion de la buvette.
Bénéficiaires du projet	<p>Employés Au total 340% de travail sur toute la durée d'exploitation.</p> <p>Associations partenaires¹³</p> <ul style="list-style-type: none"> • A Brûle-Pourpoint • Mozaik Production • Codap • Djivayatra • Association pour la réhabilitation des Vernets (ARV) <p>Autre</p> <ul style="list-style-type: none"> • Le public a bénéficié d'une offre de produit de qualité, d'un lieu convivial. Il a pu aussi assister ou prendre part à des animations de qualité. • Projet Cinétransat¹⁴, association Tako : appui financier à hauteur de 50% des bénéfices de la période de Cinétransat (partenariat initié sur demande de la DéJ)
Résultats financiers ¹⁵	<p>Charges et dépenses :</p> <ul style="list-style-type: none"> • Charges d'exploitation : 102'000.- CHF • Rétrocessions aux associations partenaires : 12'200.- CHF • Dons à Cinétransat : 4'400.- CHF • Charges KulturBarje : 12'660.- CHF • Salaires <ul style="list-style-type: none"> ○ Collaborateurs : 58'470.- CHF ○ Jeunes B à B : 15'070.- CHF ○ Autres (extra, etc.) : 1'800.- CHF <p>Revenus (total : 183'450.- Chf)</p> <ul style="list-style-type: none"> • Subventions DéJ : 10'750.- CHF • Recettes : 172'700.- CHF <p>Bilan Cette première année s'est soldée sur un déficit de 28'365.- CHF entièrement couvert par les fonds propres de l'association (ce déficit ne tient pas compte des frais de gestion administrative du projet destinés aux services généraux s'élevant à 32'000 CHF).</p>

¹³ <http://www.codap.org/page.php>
<http://www.arv-ge.ch/>

<http://www.mozaikproduction.ch/>
Djivayatra et A Brûle-Pourpoint n'ont pour l'instant pas de site web

¹⁴ <http://www.tako.ch/blog/cinetransat-709/>

¹⁵ Les résultats sont arrondis pour plus de visibilité.

Difficultés rencontrées	<ul style="list-style-type: none"> • Manque d'espace de stockage ; • Pas d'eau potable dans la roulotte (aucune eau pendant le premier mois d'exploitation) ; • Structure n'étant pas totalement efficiente pour une utilisation en tant que bar (problème de conception) ; • Manque de communication au commencement (peu de fréquentation au démarrage) ; • Surcharge et nettoyage des alentours de la buvette pendant Cinétransat ; • Obligation de s'occuper des toilettes qui sont dans un parc et donc utilisées par une population plus vaste que la clientèle de la buvette ; • Problème pour garder le public la nuit dû à un manque de luminosité/éclairage ; • Mauvaise connaissance des habitudes du public et des potentialités du lieu.
Application concrète des critères ESS	Idem que pour le projet de buvette du quai des Lavandières (page 13)
Remerciements	<p>Nous tenons ici à remercier le personnel d'entretien du parc (jardiniers) pour leur accueil chaleureux et leurs coups de main spontanés et précieux.</p> <p>Au personnel du Musée d'Histoire des Sciences, qui nous a permis de nous sentir rapidement intégré et à notre place dans ce cadre magnifique.</p> <p>Enfin à la Délégation à la Jeunesse pour la confiance placée en nos capacités.</p>

Bilan général de l'exploitation

Durant cette première saison, *La Barje* a su proposer une terrasse accueillante grâce à un nouveau mobilier particulièrement adapté au site, des produits de qualité ainsi que des animations appréciées par une clientèle large et hétéroclite.

L'ensemble de nos partenaires ont fait part de leur satisfaction dans la gestion et l'animation de cette terrasse. Nos voisins (jardiniers du parc et membres du musée d'histoire des Sciences) ont relevé la qualité de nos prestations.

Les jeunes stagiaires et ceux de La Boîte à Boulots (BàB)¹⁶ ont pu bénéficier d'un cadre agréable pour travailler. De plus, ils ont été encadrés de manière professionnelle et ont pu découvrir une grande partie des facettes du métier de serveur.

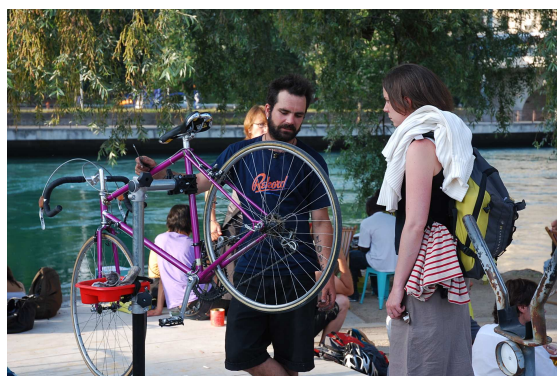


Figure 8 Atelier réparation de vélos

¹⁶ Parmi les jeunes BàB :

- 3 étaient en situation de lourdes dettes financières qui ont donc pu être fortement réduites grâce au travail à la Barje
- 1 était une toute jeune maman en difficultés financières et qui s'en est mieux sortie grâce à la Barje
- 2 ont pu acquérir une expérience qualifiante qui leur a permis d'envisager un avenir professionnel dans ce domaine

Bilan général du projet



Figure 9 La buvette du Musée des Sciences

Du point de vue financier, le projet ne peut se targuer d'être une réussite, cependant dans toute entreprise et spécialement dans une offre saisonnière, il faut pouvoir ancrer le projet sur un long terme (la buvette des Lavandières a mis 4 ans avant d'avoir un rendement positif). Dès lors il faudra remettre l'ouvrage sur le métier, améliorer les aspects négatifs, augmenter la fréquentation et la connaissance du lieu ainsi

que réduire les charges pour l'année prochaine et prévoir un projet sur plusieurs années.

Du point de vue social, un nombre significatif d'associations tierces (cinq + projet Cinétransat) ont pu communiquer sur leurs activités et récolter des fonds.

Un public nombreux et hétéroclite a profité de l'offre culturelle, des produits et des prestations proposées.

Des emplois ont été créés permettant à certaines personnes de se sortir de situations difficiles financièrement ou de vivre durant la période d'exploitation.

Des artistes ont pu présenter leur travail dans un cadre atypique et à un public varié.

La plupart des produits indispensables (assurer une offre compétitive) sont locaux (soutien aux petits producteurs) ou issus du commerce équitable.

Du point de vue environnemental

Dans tous les aspects du projet, une grande attention a été portée sur l'impact écologique.

L'offre de produits varie des plus locaux possible jusqu'à ceux labellisés « commerce équitable », la vaisselle est compostable (sauf pour les glaces), l'utilisation de matériel de seconde main est favorisée,...

Perspectives futures

- Améliorer la gestion
- Améliorer la structure (outil de travail)
- Améliorer la fréquentation (communication, attractivité et visibilité du lieu)
- Réduire les charges
- Repenser l'offre aux associations tierces (uniquement visibilité, tant que l'exploitation n'est pas bénéficiaire)
- Avoir une vision sur le long terme (business plan sur plusieurs années)

Projets transversaux

KulturBarje

En tout, KB a programmé 75 concerts/performances DJ, ainsi qu'une trentaine de séances de massages, une dizaine d'ateliers réparation de vélos, une dizaine de cours de yoga et 7 ateliers pour enfants, le tout sur les 2 sites.

La responsable a passé 6 mois à 80% pour la préparation et 40% de temps de travail pendant la saison.

Charges par lieu (salaire programmation, cachet, communication) :

Lavandières : 21'500.- CHF

Sciences : 16'120.- CHF



Figure 10 Session Country-1 / 2009



Figure 11 Session Country-2 / 2009

Projet Jeunes¹⁷

L'association *La Barje* a toujours été sensible aux problématiques liées à la jeunesse et particulièrement aux jeunes en prises avec certaines difficultés d'insertion.

Dès l'ouverture de son premier débit de boisson (Buvette de la promenade des Lavandières) en mai 2005, *La Barje*, en collaboration avec *La Boîte à Boulot*, a élargi l'offre de petits jobs destinés à la jeunesse en créant des places de barman auxiliaires dévolues aux 16-24 ans.

Dès 2008, *La Barje* entame des collaborations avec plusieurs foyers genevois pour adolescents. Accompagnés par leurs éducateurs, les jeunes assument la gestion des « brunchs du dimanche » à la terrasse des Lavandières.

Nouveautés 2009

En 2009, le comité de *La Barje* décide de préciser son intervention auprès des jeunes et de la « professionnaliser » en lui donnant un cadre. Ainsi naît le « *Projet jeunes* », projet piloté par un éducateur spécialisé, un animateur socioculturel et un enseignant, tous membres du comité de l'association.

En découle, en plus des places de barman dévolues à la jeunesse via *La Boîte à Boulot*, l'ouverture de stages dits de « découverte ». Ces derniers sont destinés aux jeunes de foyers, de mi-mai à fin août, sur des périodes allant d'une à trois semaines consécutives ou non, selon les objectifs et la motivation de chaque stagiaire ainsi que leur adéquation sur le lieu de stage.

Ces stages ont consisté en une sensibilisation au métier de serveur, cela sur un mode progressif en lien avec l'acquisition de compétences et le degré d'autonomie inhérent.

¹⁷Le projet a occupé 8 jeunes issus de 4 foyers genevois pendant 18 semaines pour un taux de réussite de 75%

Bilan chiffré :

- Huit jeunes issus de 4 foyers différents dont 6 garçons et 2 filles ont effectué 18 semaines de stage au total (minimum 1 semaine, maximum 3 semaines).
- Nombre d'heures effectuées par semaine : 40h de service au bar et de sensibilisation à l'ESS et au Développement durable (DD).
- Nombre d'heures de travail effectuées pour l'encadrement : un directeur d'exploitation a passé 20% de son temps de travail (9h par semaine) pour la gestion et l'encadrement du projet. Au niveau du comité, un éducateur spécialisé s'est constamment tenu disponible bénévolement pour ces jeunes (temps estimé à 40 heures).

Charges :

- Indemnités stagiaires : 1'400.- CHF
- Salaires d'encadrement : 7'065.- CHF
- Retenues administratives : 1'000.- CHF

Subventions

- Subvention de la Déj : 9'000.- CHF

Partenariat associatif

11 associations partenaires se sont partagé l'ensemble des samedis sur les deux sites, soit 31 au total.

Chacune d'entre elle a reçu 1'220.- CHF par samedi occupé indépendamment du lieu d'exploitation.

Les charges par samedi se composent essentiellement des produits destinés à la



Figure 12 Journées associatives aux Sciences / Djivayatra

consommation tels que les boissons ou nourriture. 3 heures de travail par samedi et par site ont été nécessaires à *La Barje* pour accompagner nos partenaires (appui mise en place et rangement).

Toutes les associations qui ont occupés les samedis à *la Barje* l'ont fait de manière bénévole. Elles ont réussi à mobiliser environ 10 personnes par samedi pour faire tourner l'exploitation. De plus, elles devaient produire une animation pour chaque samedi occupé sur le thème de leur choix.

Autre Projet : Spectacle « La dérive du roi », échange entre jeunes suisses et haïtiens

Dans le but de créer des emplois pour des artistes et de créer un espace pour faire parler de l'association *la Barje* et de l'ONG « Enfants du Monde (EdM) », *la Barje* s'est investie afin d'assurer la suite d'un projet initié par EdM.

Le projet a débuté à Port-au-Prince en Haïti en juillet 2008. Une dizaine de jeunes suisses encadrés par des professionnels de la coopération et du spectacle (musiciens, chorégraphe, metteur en scène) ont écrit et créé une pièce de théâtre avec une dizaine de jeunes haïtiens, sous l'égide de l'association haïtienne « Saj Veye Yo ». Le spectacle intitulé « La dérive du roi » a été joué au « Rex », grande salle de spectacle à Port-au-Prince, devant plusieurs centaines de spectateurs.

Faute de financement, l'échange n'a pas pu se réaliser et les haïtiens n'ont pu se rendre en septembre 2008 en Suisse, comme prévu initialement.

En 2009, *la Barje* s'est associée à EdM afin de produire le spectacle. En septembre 2009 la délégation haïtienne est venue à Genève pour trois semaines. Le spectacle a été remonté et présenté 3 fois à Genève (Cité bleue) et une fois à Lutry (VD).

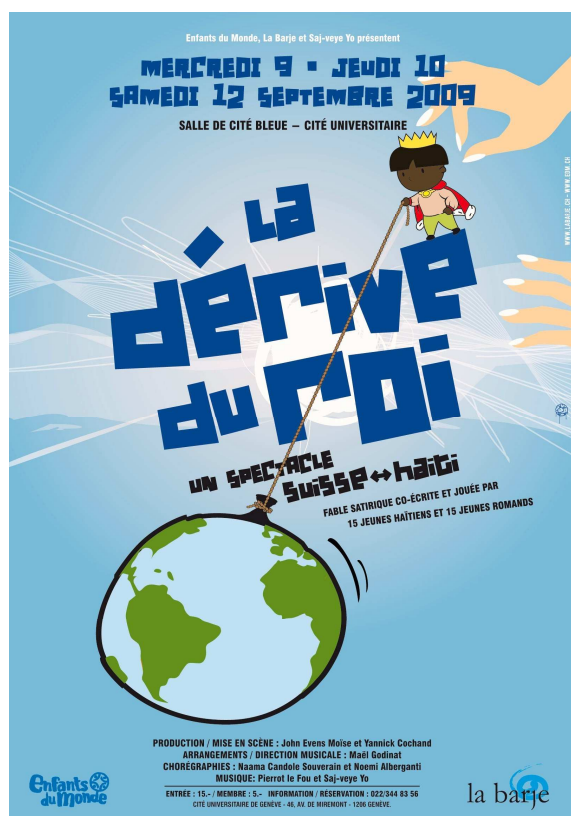


Figure 13 Flyer du spectacle "La dérive du Roi" / 2009



Figure 14 Une scène de la pièce de théâtre / 2009

Compte d'exploitation

Compte d'exploitation	Exploitation 2009	
Total Produits	868'740.44	100.0%
Produits Projets	740'712.80	85.3%
Ventes projets	661'326.80	76.1%
Ventes buvettes boissons	561'232.80	64.6%
Ventes buvettes cuisine	100'094.00	11.5%
Subventions	62'349.65	7.2%
Subv. Délégation Jeunesse ¹⁸	29'749.65	3.4%
Subv. Communes (<i>Dérive du Roi</i>)	1'100.00	0.1%
Subv. Kultur	0.00	0%
Subv. Fonds Jeunesse (<i>Dérive du Roi</i>)	12'000.00	1.4%
Subv. Loterie romande (<i>Dérive du Roi</i>)	15'000.00	1.7%
Subv. Diverses (<i>Dérive du roi</i>)	4'500.00	0.5%
Produits divers projets (<i>dérive du roi</i>)	17'036.35	2.0%
Produits association	119'127.64	13.7%
Prestations	14'087.78	1.6%
Prestations	14'087.78	1.6%
Produits associations	105'039.86	12.1%
Cotisations membres	1'050.00	0.1%
Dons	1'305.00	0.2%
Part. Adm. Projets (12% des produits des projets pour le fonctionnement administratif)	94'764.00	10.9%
Produits divers	7'920.86	0.9%
Produits extraordinaire	8'900.00	1.0%
Dissolution provisions	8'900.00	1.0%
Dissolution provision Lavandières	7'400.00	0.9%
Dissolution provision bus	1'500.00	0.2%



Figure 15 Marché De l'ESS pour les 5 ans d'Après

¹⁸5'000 CHF pour le spectacle « La Dérive du Roi », 9'000 CHF pour le projet jeunes, 5'000 CHF pour la buvette des Lavandières (réfection de la roulotte) et 10'750 Pour le buvette du musée des Sciences (plus les frais d'installation et de location du container frigorifique)

Total Charges	864'785.60	99.5%
Charges projets	811'624.35	93.4%
Achats marchandises	292'681.37	33.7%
Achats boissons	178'694.59	20.6%
Achats alimentaires	77'617.05	8.9%
Frais associations partenaires	0.00	
Vaisselle et gobelets	30'261.70	3.5%
Frais divers	6'108.03	0.7%
Manifestations¹⁹	51'999.90	6.0%
Cachets DJ et musiciens	22'956.42	2.6%
Matériel + salles	14'993.52	1.7%
Promotion	5'755.74	0.7%
Coordination	6'924.42	0.8%
Frais divers	1'369.80	0.2%
Indemnités	0.00	
Indemnités foyers	0.00	
Salaires et charges sociales	249'412.49	28.7%
Salaires bruts	190'502.22	21.9%
Charges et assurances sociales	24'911.39	2.9%
Honoraires et mandats	30'313.90	3.5%
Frais divers	3'684.98	0.4%
Salaires via Boîte à Boulots	34'367.78	4.0%
Jeunes	27'175.26	3.1%
Sécurité	4'697.72	0.5%
Frais administratif	2'494.80	0.3%
Gestion des lieux	20'609.57	2.4%
Entretien et vidange WC	16'054.61	1.8%
Evacuation des déchets	4'518.81	0.5%
Frais divers	36.15	0.0%
Mise en place pour les lieux	22'038.51	2.5%
Déplacements	270.00	0.0%
Travaux	10'399.27	1.2%
Mobilier et matériel	10'919.81	1.3%
Frais divers	449.43	0.1%
Charges et frais administratifs	94'764.00	10.9%
Rétrocessions associations partenaires	45'750.73	5.3%
Charges association	38'166.46	4.4%
Frais administratifs	21'036.30	2.4%
Frais véhicules et déplacements ²⁰	4'559.99	0.5%
Frais associatifs	12'570.17	1.4%
Amortissements et provisions	14'994.79	1.7%
Amortissements	2'994.79	0.3%
Provisions	12'000.00	1.4%
Charges exceptionnelles	0.00	
Résultat	3'954.84	0.5%

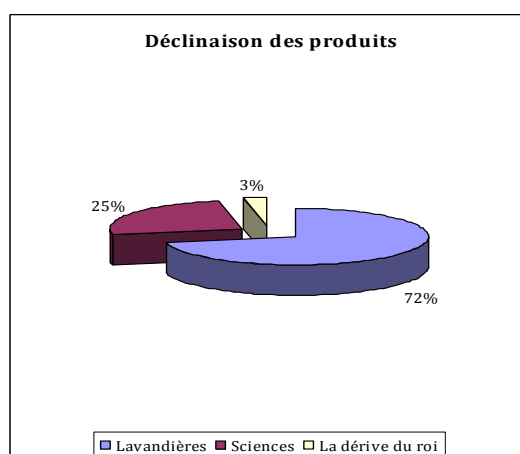
¹⁹ KulturBarje et Dérive du roi

²⁰ Achat d'un véhicule d'occasion

La Barje 2009 résumée en quelques chiffres

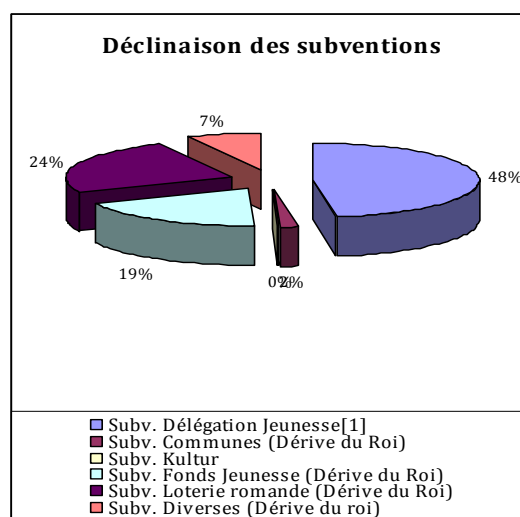
Déclinaison des recettes :

Lavandières :	490'831.18 CHF
Sciences :	172'953.08 CHF
La dérive du roi :	18'465.72 CHF



Déclinaison des subventions :

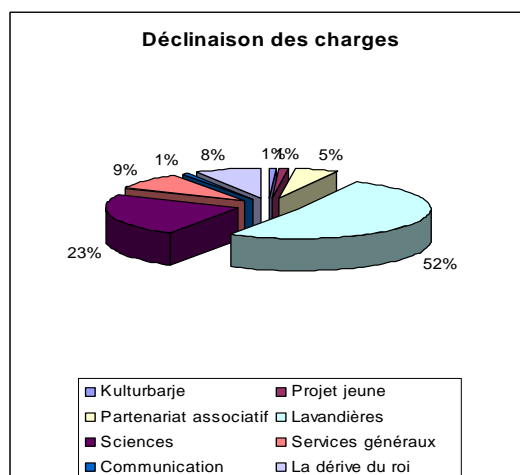
Total 2009	62'349.65 CHF
DEJ (VdG)	29'749.65 CHF
Loterie Romande	15'000.- CHF
DIP Fond Jeunesse	12'000.- CHF
Communes	1'100.- CHF
Kulturbarje	0.- CHF
Divers	4'500.- CHF



A noter que la majorité des subventions acquises (37'600 CHF soit 60 % des subventions reçues) a été attribué au spectacle « La Dérive du Roi ».

Déclinaison des charges :

Kulturbarje ²¹ :	7'840.27 CHF
Projet Jeune ²² :	9'464.79 CHF
Partenariat associatif ²³ :	42'241.43 CHF
Terrasse des Lavandières :	427'562.12 CHF
Musée des Sciences :	195'471.68 CHF
Services Généraux :	76'200.37 CHF
Communication :	6'471.10 CHF
La dérive du roi :	67'394.36 CHF



²¹ Ce total ne prend pas en compte le cachet des artistes, le cathering ainsi que les frais de matériel. Tous ces chiffres additionnés donneraient comme résultat 37'620.- CHF. La préparation du projet ont été effectués grâce a un stage PPE+

²² Presque entièrement subventionné par la Déj (9'000.- CHF)

²³ 31 samedis de gestion + Cinétransat

Conclusion

Même si l'association est financièrement saine, une forte augmentation des charges a eu lieu en 2009. En cause, la hausse du volume d'activité, la volonté du comité de se décharger de certaines tâches de gestion courante, ainsi que la volonté d'assurer une exploitation saine et transparente de l'association.

En effet, avec un chiffre d'affaire global atteignant les 860'000 CHF, un suivi journalier et minutieux doit être assuré pour des questions de sécurité et de responsabilité.

La mise en place des Services Généraux va permettre d'assurer une meilleure vision de la structure et de détecter les potentiels d'amélioration (finances, gestion, environnement, cadre de travail).

Au-delà de l'aspect financier, les projets sont des réussites. En effet, malgré des petits couacs dus aux limites du fonctionnement démocratique et associatif de la structure, tous les partenaires ont relevé le sérieux et la pertinence des projets.

Le public a répondu présent tant à la buvette des Lavandières qu'à celle du Musée d'Histoire des Sciences ainsi que lors des représentations du spectacle « La Dérive du roi » (plus de 700 spectateurs sur les quatre soirs).

Un effort constant a été mené sur l'aspect environnemental des projets. Des potentiels d'amélioration ont été détectés et seront mis en œuvre en 2010.

Enfin, le constat global de cette année 2009 est une forte hausse des activités de *la Barje* ayant entraîné une situation structurelle « trop petite – trop grande ». *La Barje* est donc en phase de forte croissance et se doit de prendre les précautions nécessaires pour assurer une structure capable de faire face à ses nouveaux défis. Elle doit en outre se doter de projets (annuels) afin d'augmenter ses revenus et assurer la santé financière de ses projets socioculturels et de ses frais fixes (services généraux).

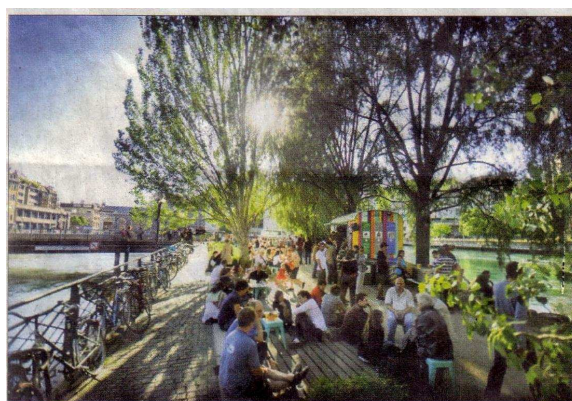
Perspectives futures et axes de développement

Au vu de l'accroissement des charges de *la Barje* due à la hausse des projets et au besoin de professionnalisation de la structure, voici une série de thèmes qui seront traités par l'association en 2010 :

- Amélioration et professionnalisation de la gestion des buvettes
- Amélioration de la connaissance des activités de *la Barje* (communication externe)
- Recherche de stabilité, socle pour le développement des activités : créer un espace exploitable à l'année pour assurer un financement annuel.
- Développement du projet « Jeunes »
- Développement du pôle culturel : Kulturbarje

Revue de presse

01.05.2009	Site Internet TDG	Ouverture d'une saison "Kulturelle" pour la Barje
29.05.2009	La Barje	Communiqué de presse: "Soirée d'inauguration du Musée des Sciences"
01.06.2009	Tribune de Genève	Le vélo est roi sur la promenade des Lavandières
01.06.2009	Site Internet TDG	La buvette du Musée des Sciences fait peau neuve
10.06.2009	TSR	Passe moi les jumelles: Ville du mois-Genève
23.06.2009	Tribune de Genève	Huit raisons de rester à Genève cet été
15.07.2009	Site Internet TDG	Fait divers: Le bistrot associatif de la Barje est resté fermé mardi soir...
16.07.2009	Tribune de Genève	La Barje victime des vandales
16.07.2009	L'hebdo	Les meilleures adresses de terrasses les pieds dans l'eau
31.08.2009	Le Nouvelliste.com	Haïti: Karako Vanyan, en route vers d'autres scènes
01.09.2009	Amnesty.ch	"La dérive du roi" Spectacle Suisse-Haïti
08.09.2009	Humanitaire.ws	EDM: Des jeunes romands montent une pièce de théâtre avec des jeunes haïtiens
13.09.2009	Lausannebondyblog	"La dérive du roi": Que mes caprices soient des ordres!



18 h 30 Le vélo est roi sur la promenade des Lavandières

Le pont de la Coulouvrenière est noir de voitures. La promenade des Lavandières est noire de vélos. Joli contraste au soleil couchant. Deux manières de vivre la ville. Ces dizaines de bécanes alignées au fil du Rhône, ce parking lacustre qui se prolonge jusqu'aux Halles de l'Île sans entraver le passage donne envie de s'arrêter.

Combien sont-ils à s'être donné rendez-vous entre les deux bras du fleuve? Peut-être 200. On fait la queue devant ce bar terrasse pour boire un verre, on s'installe les pieds dans l'eau,

on se raconte des histoires sous les saules. C'est cool, sans embrouilles, assez amoureux dans les regards échangés. Sur la pierre, légèrement en retrait, un homme mate les filles. Il est arrivé à pied, il repartira à pied, seul.

Ses intentions un peu lourdes jurent dans le paysage. «La Barje est une aventure humaine, un lieu d'échange», précise l'un des animateurs, d'une voix qui annonce le prochain Paléo. Mauvaise adresse pour les machos. Sur le pont de la Coulou, on roule toujours au pas.

Figure 16 Extrait de l'article de la Tribune de Genève / 2009

Remerciements

L'association *La Barje* tient à remercier toutes les personnes qui ont participé de près ou de loin à cette belle saison dont :

Le Bureau de La Barje:

M. Mathieu Quentin - Président
M. Oberson Paul – Trésorier
Mme Carrard Prunella - Secrétaire

Son Comité :

M. Giacobino Lucien
M. Brandt Mehdi
M. Tournier Vincent
M. Graven Laurent
Mme Baranzini Lara

Les collaborateurs

Lavandières

M. Porcher Marc
M. Pierrat Hugues
Mme Rovini Dominique
M. Nerfin Edouard

Services généraux

M. Cochand Yannick
M. Zoni Ivan
M. Schnyder Sébastien

Sciences

M. Giacobino Lucien
M. Lopes Ferreira Nuno
Mme Saturno Anne

Comptabilité

M. Donati Maurizio

Et tous les jeunes Boîte à Boulot, les stagiaires et Extras pour leur aide précieuse dans la gestion des deux buvettes

Ville de Genève

Service des espaces verts
Musée d'histoire des Sciences

Délégation à la Jeunesse

M. Tornare Manuel
M. Kanaan Samy
M. Deuel Claudio
M. Mathieu Alain

GIM

Mme Salerno Sandrine
M. Pugin Patrick

BFM

M. Simonin Jean Pierre
M. Bron Didier
M. Noël Christophe
Mme Carro Arianne

Foyers Projet « Jeunes »

Servette
Les Ecoreuils Guéry
Le Pont
Chevrens

Après – PPE+

M. Dunand Christophe
M. Pellet Thierry
Mme Casazza-Latorre Helena
Mme Senebier-Giouse Gaëlle
Mme Martins Simone

Etat de Genève

Service du Commerce
Office Cantonal de l'inspection et des relations du travail

DCTI
Office cantonal de l'emploi

M. Muller Mark
Mme Weissenberg Bourlier Gaëlle
Service des allocations d'initiation au travail (AIT)

Associations Partenaires

ARV
Codap
Croix-Rouge Jeunesse
Djivayatra
La Teuf
Enfants du Monde (EdM)
Vacances Nouvelles
A Brûle-Pourpoint
Projets Waki
Pro Natura
Mozaik Production

La Dérive du Roi

La Loterie Romande
Délégation à la Jeunesse
DIP
Commune de Meinier
Commune de Satigny
Commune de Dardagny
La jeune chambre Lavaux
EdM
Pierrot le Fou
Saj-Veye Yo
Et tous ceux qui ont permis la réalisation de ce spectacle

Locaux

Vacances nouvelles
Après

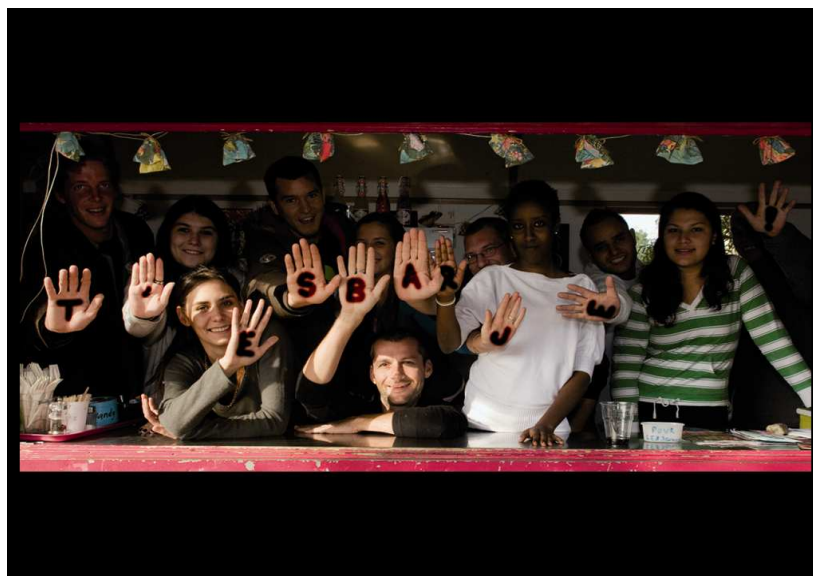


Figure 17 L'équipe de la Barje / 2008